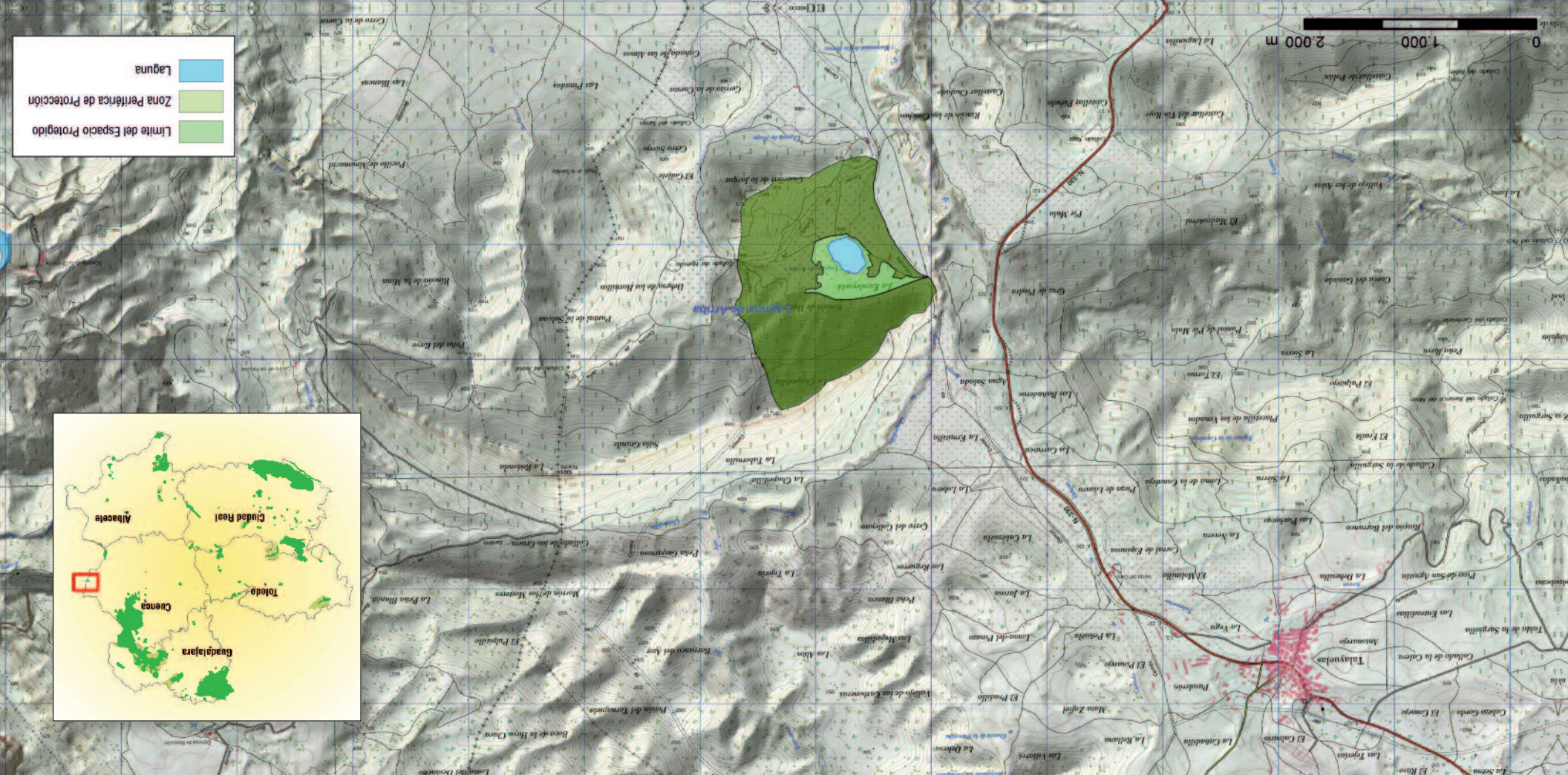


Emergencias 112  
 Servicio Provincial de Consejería de Agricultura 969 177 710  
 Ayuntamiento de Talayuelas 969 363 151

## TELÉFONOS DE INTERÉS

**DESDE CUENCA** Por la N-420 y la CM-215 hay 109 km, pasando por Fuentes y Pajaroncillo. Tomar el desvío a la derecha por la CM-215 pasando por Boniches, Landete hasta Talayuelas.

**DESDE EL PUEBLO DE TALAYUELAS** Tomamos la N-330 dirección Sinarcas, después de una distancia aproximada de 2,7 km, cogemos un camino que sale a la derecha atravesando una zona de almendros y viñedos, tras recorrer 2 km por este camino giraremos a la derecha, donde nos encontramos 3 caminos, accediendo por el camino central y tras recorrer 600 m llegamos a la microrreserva de la laguna de Talayuelas.



## MAPA DE INFORMACIÓN GENERAL

## NORMAS DE COMPORTAMIENTO Y RECOMENDACIONES

- No produzca ruidos que puedan perturbar la tranquilidad de la fauna ni ocasionar molestias al resto de visitantes.
- Deposite la basura en los lugares habilitados al efecto.
- Está prohibido hacer fuego. No arroje colillas encendidas.
- No está permitida la acampada libre.
- Respete la fauna, flora y gea del espacio protegido.
- No está permitido el uso de jabones y detergentes en los cursos de aguas naturales.
- Lleve los animales de compañía bajo control.
- Respete la señalización, así como las indicaciones de los agentes medioambientales y personal de apoyo del espacio protegido.
- Evite en lo posible el uso de vehículos a motor.
- Para evitar problemas de erosión, evite salirse de los caminos y sendas establecidos.
- Cualquier época es buena para visitar este espacio natural, pero durante el invierno se alcanzan bajas temperaturas, por lo que conviene ir correctamente equipado. En cualquier época del año es recomendable llevar calzado adecuado.

Página web: [www.jccm.es](http://www.jccm.es)

## FICHA DESCRIPTIVA

### PROTECCIÓN

- Declarada Microrreserva en febrero de 2003, con una superficie aproximada de 30 hectáreas, y una Zona Periférica de Protección de 208 ha, en el término municipal de Talayuelas en el extremo oriental de la provincia de Cuenca.
- Está incluida en la Red Natura 2000, formando parte del Lugar de Importancia Comunitaria (LIC) "Sierras de Talayuelas y Aliaguilla".

### DESCRIPCIÓN

- Laguna estacional sobre rañas pliocenas, de origen endorreico, con unas características limnológicas y geomorfológicas especiales y una flora y fauna de interés.



C U E N C A

# Laguna de Talayuelas

M I C R O R R E S E R V A







Rascón

La Laguna de Talayuelas es un humedal de fondo de valle rodeado por colinas, que debe su importancia a las particularidades de sus aguas y su paisaje, así como a su variada flora y a la fauna que alberga, constituyendo una auténtica isla de diversidad biológica.

Esta laguna de agua dulce es una excelente representación de humedal estacional, asentado sobre terrenos de arenas y arcillas. Alimentada fundamentalmente por las aguas subterráneas, su nivel oscila en función de las precipitaciones, siendo su recarga muy rápida y pudiendo llegar a secarse por completo en años de sequía.

**FLORA Y VEGETACIÓN**

La vegetación acuática que alberga la laguna depende de las fluctuaciones anuales del nivel del agua. La vegetación completamente sumergida consiste en praderas de carófitos (algas) con especies como *Chara fragilis*, *Chara vulgaris* y *Nitella flexilis*. El segundo estrato, en parte sumergido y en parte flotante, incluye especies como *Ranunculus peltatus*, *Ranunculus trichophyllus*, *Polygonum amphibium* y *Potamogeton gramineus*.

La vegetación emergente está formada fundamentalmente por el junco de laguna, *Scirpus lacustris*, acompañado por pequeños rodales de carrizo, *Phragmites australis* y espadaña, *Typha angustifolia*, y rodeado por una franja discontinua de junquillo, *Eleocharis palustris*.



Laguna de Talayuelas

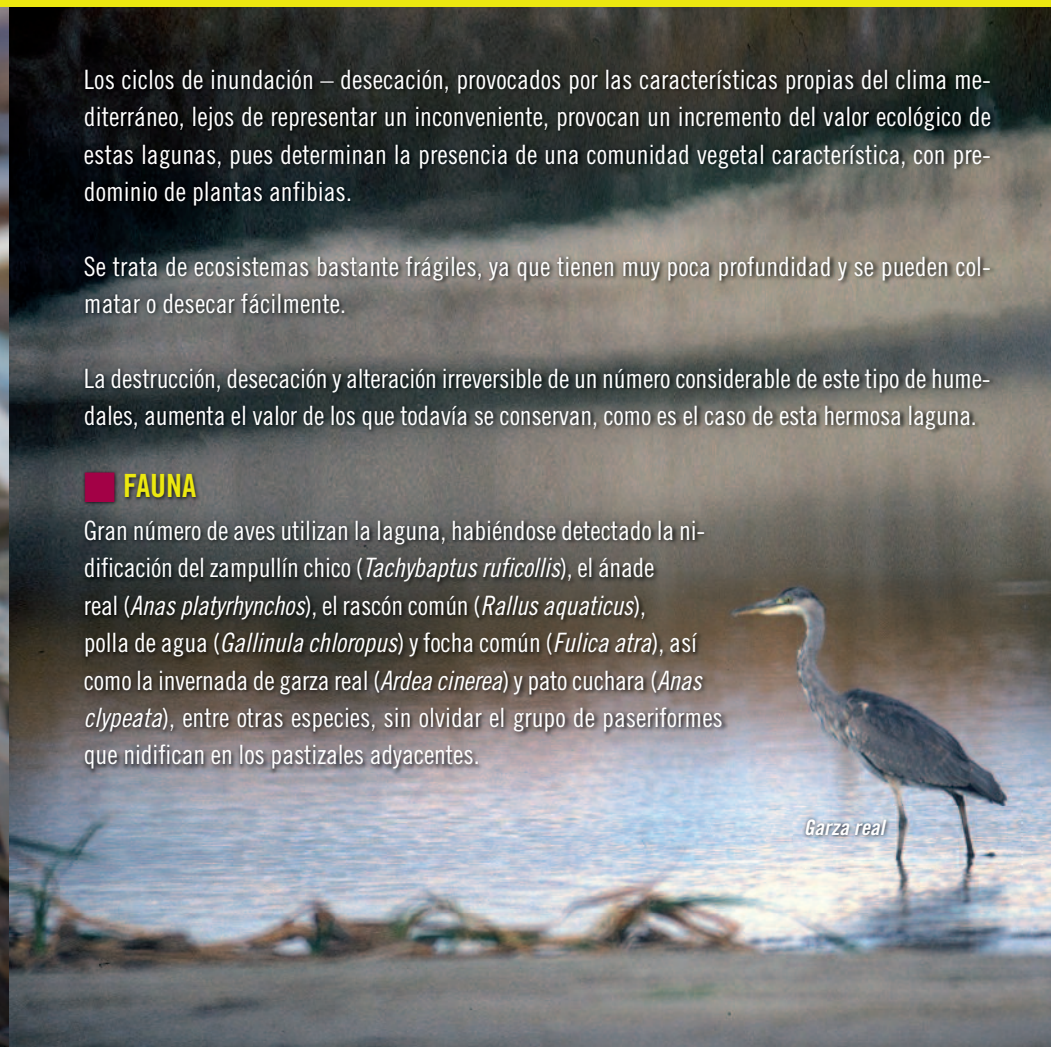
Los ciclos de inundación –desección, provocados por las características propias del clima mediterráneo, lejos de representar un inconveniente, provocan un incremento del valor ecológico de estas lagunas, pues determinan la presencia de una comunidad vegetal característica, con predominio de plantas anfibias.

Se trata de ecosistemas bastante frágiles, ya que tienen muy poca profundidad y se pueden colmar o desecar fácilmente.

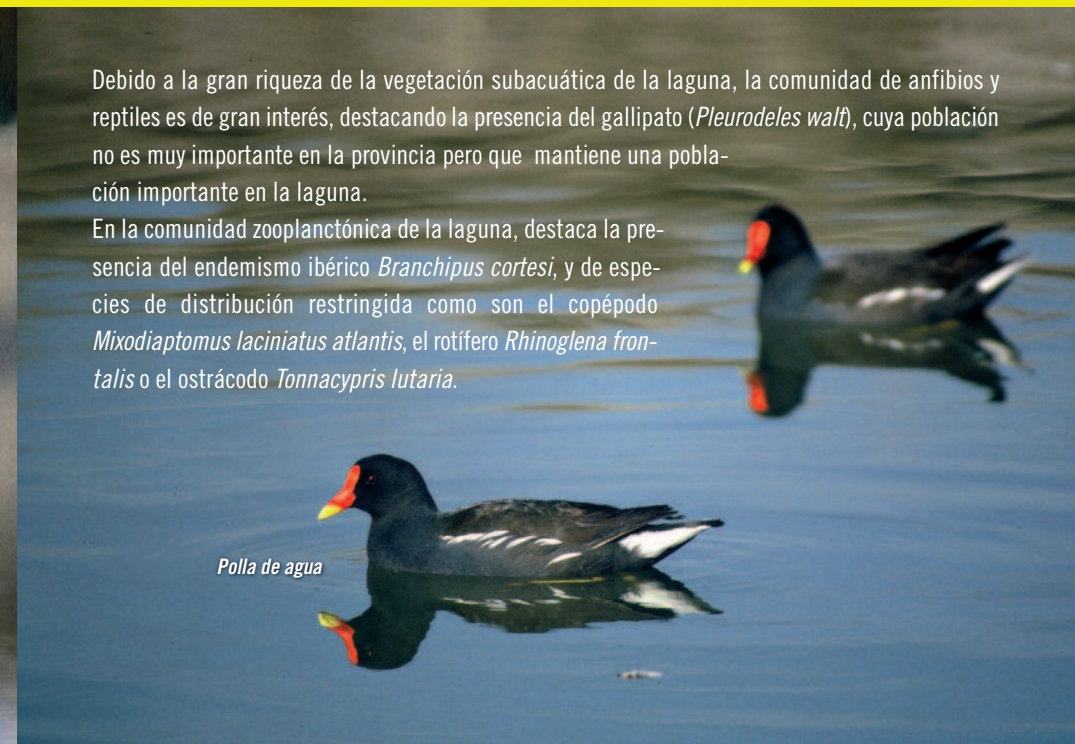
La destrucción, desecación y alteración irreversible de un número considerable de este tipo de humedales, aumenta el valor de los que todavía se conservan, como es el caso de esta hermosa laguna.

**FAUNA**

Gran número de aves utilizan la laguna, habiéndose detectado la nidificación del zampullín chico (*Tachybaptus ruficollis*), el ánade real (*Anas platyrhynchos*), el rascón común (*Rallus aquaticus*), polla de agua (*Gallinula chloropus*) y focha común (*Fulica atra*), así como la invernada de garza real (*Ardea cinerea*) y pato cuchara (*Anas clypeata*), entre otras especies, sin olvidar el grupo de paseriformes que nidifican en los pastizales adyacentes.



Garza real



Polla de agua



Pato cuchara



Fochas

**ALGUNAS FUNCIONES ECOLÓGICAS DE LOS HUMEDALES**

- Recarga-descarga de acuíferos, mediante el embalsado de las aguas y su posterior filtración a los acuíferos.
- Amortiguación de crecidas, embalsando y laminando las aguas de escorrentía y reduciendo los daños en poblaciones y cultivos.
- Captura de sedimentos, facilitando la creación de suelos.
- Acumulación de sales por evaporación del agua y su aprovechamiento por parte del hombre.
- Reciclado y eliminación de nutrientes, proporcionando comunidades equilibradas y amortiguando y reduciendo la concentración de fertilizantes y otros productos contaminantes en las aguas subterráneas, actuando así como filtros biológicos.
- Producción de biomasa que proporciona alimento a otros seres vivos y otros recursos aprovechables por el hombre.
- Mantenimiento de la biodiversidad al tratarse de islas y corredores ecológicos donde se preservan comunidades naturales en un entorno generalmente más transformado.



Eleocharis palustris



Baldellia ranunculoides



Mentha pulegium

