



La aplicación Natuencapp contiene información sobre todos los espacios naturales protegidos de la provincia y le ayuda a seguir los senderos existentes interpretando los valores naturales de cada espacio. **Disponible para dispositivos iOS y Android.**

APLICACIÓN PARA MÓVILES

Emergencias
112
rmanjavacas@jccm.es

Correo electrónico

CONTACTO Y MÁS INFORMACIÓN

DESDE CIUDAD REAL

Por la A-43 hasta la salida 81 (Argamasilla de Alba), después hacia Tomelloso y Pedro Muñoz, donde se tomará la carretera de Las Mesas (CR-1226).

DESDE CUENCA

Por la N-420, en Mota del Cuervo tomar la CU-V-1001 hacia Las Mesas.

CÓMO LLEGAR

SEGURIDAD, NORMAS Y RECOMENDACIONES

- El uso de senderos y otro equipamiento en los espacios naturales, puede entrañar riesgos. Tome las precauciones oportunas y disfrútelos con responsabilidad.
- No produzca ruidos que puedan perturbar la tranquilidad de la fauna ni ocasionar molestias al resto de visitantes.
- Ayúdenos a mantener limpio el espacio natural. Deposite las basuras en los contenedores de los núcleos urbanos.
- Está prohibido hacer fuego. No arroje colillas encendidas
- No está permitida la acampada libre.
- Respete la fauna, flora y gea del espacio protegido.
- No está permitido el uso de jabones y detergentes en los cursos de aguas naturales.
- Lleve los animales de compañía-bajo control.
- Respete la señalización, así como las indicaciones de los agentes medioambientales y personal de apoyo del espacio protegido.
- Evite en lo posible el uso de vehículos a motor. En caso de utilizarlos, la velocidad máxima de circulación en las pistas y caminos es de 30 km/h.
- Para evitar problemas de erosión y por su seguridad, evite salirse de los caminos y sendas establecidos.
- Tanto en invierno como en verano se alcanzan temperaturas extremas, vaya correctamente equipado. En cualquier época del año hay que llevar calzado adecuado.

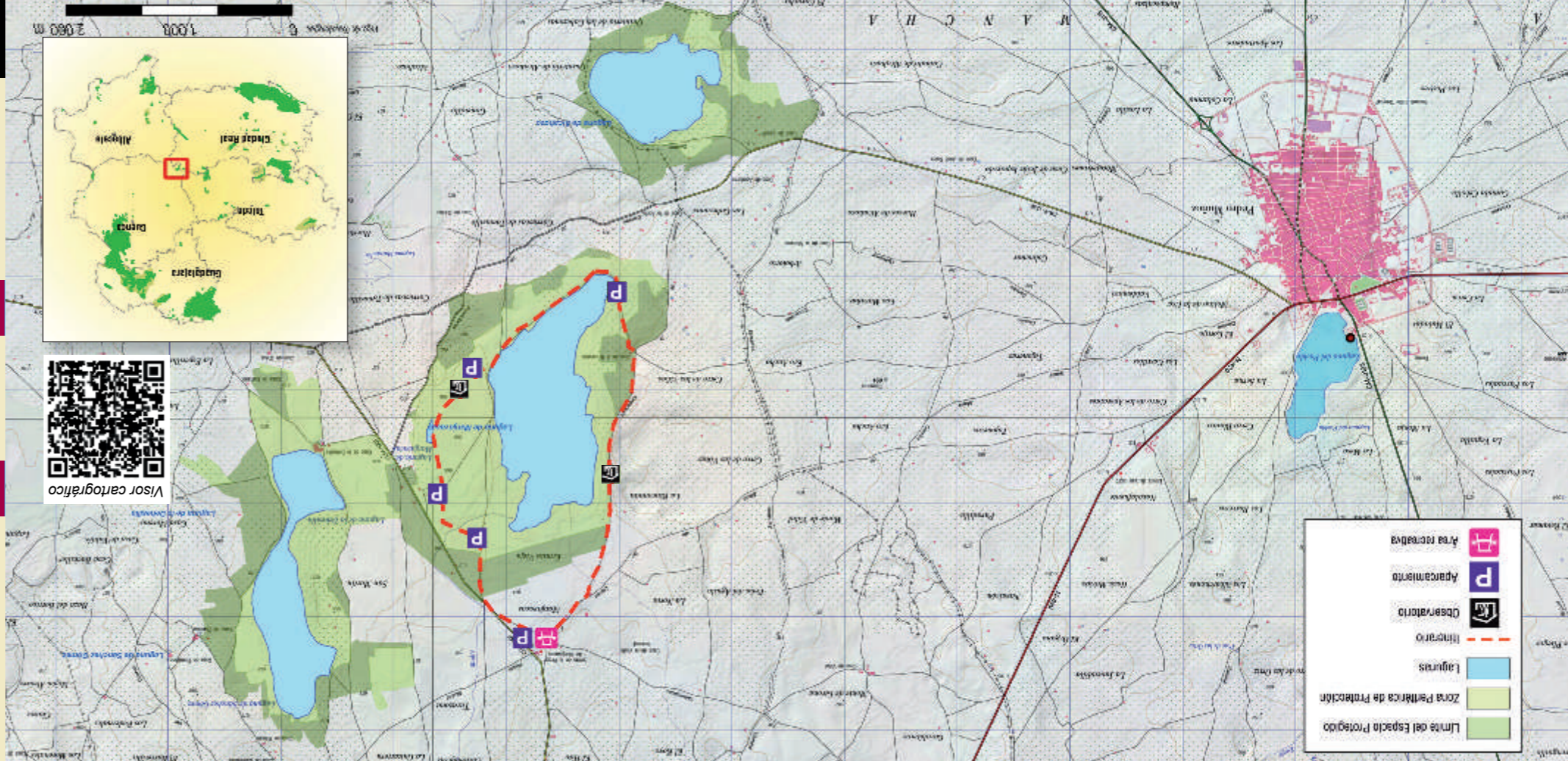
FICHA DESCRIPTIVA

PROTECCIÓN

- Declarado Reserva Natural en diciembre de 2001, con una superficie de 750 hectáreas, y una Zona Periférica de Protección de 314 hectáreas.
- Incluido en la Red Natura 2000, formando parte del ZEC y ZEPa Humedales de la Mancha.
- Forma parte de la Reserva de la Biosfera de la Mancha Húmeda, y es Humedal de Importancia Internacional según el Convenio Ramsar.
- Incluye los Refugios de Fauna de la Laguna de Manjavacas y de la Laguna de Alcahozo.

VALORES NATURALES

- La Reserva Natural del Complejo Lagunar de Manjavacas está formada por 4 lagunas: Manjavacas, Sánchez Gómez y La Dehesilla en el término municipal de Mota del Cuervo (Cuenca) y la laguna de Alcahozo en Pedro Muñoz (Ciudad Real).
- La avifauna ligada a Manjavacas es el valor más importante de la misma, que tanto en las épocas de invernada, paso o nidificación, confieren a la laguna una importancia de carácter internacional. La importancia de las lagunas es el de servir de punto de conexión entre los dominios ecológicos europeos y norteafricanos en las migraciones de las aves.



C U E N C A

Complejo lagunar de Manjavacas

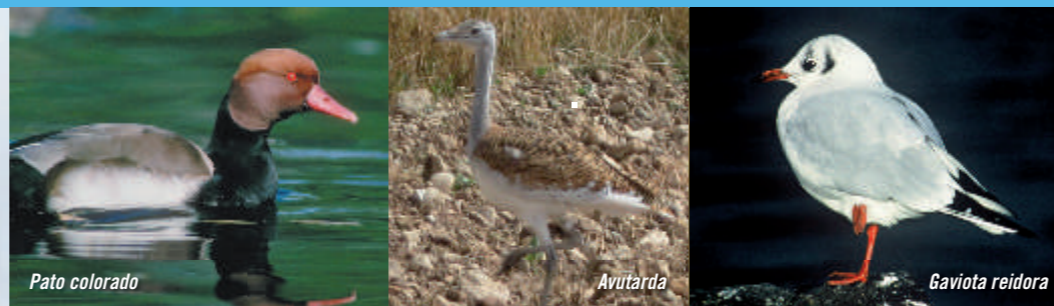
R E S E R V A N A T U R A L



VALORES NATURALES

El relieve en torno a las lagunas es el típicamente manchego, con alternancia de pequeñas elevaciones y hondonadas endorreicas, que dan lugar a pequeñas lagunas someras, con una profundidad generalmente inferior al metro, semipermanentes debido a que la pluviometría de la zona no suele sobrepasar los 400 mm. anuales con una marcada sequía estival, lo que ocasiona en años secos la total ausencia de agua.

Las lagunas de Alcahozo, Sánchez Gómez y La Dehesilla son lagunas hipersalinas (grado de salinidad muy alto) y mesotróficas (contenido medio en nutrientes), a diferencia de Manjavacas que es mesosalina (grado de salinidad medio) como consecuencia de los aportes de aguas residuales procedentes del municipio de Mota del Cuervo, lo que también determina su carácter hipertrófico (alto contenido en nutrientes, especialmente fosfatos y nitratos). Todas ellas con cubeta formada por arcillas rojas miocenas con costra salina, margas, y limos ricos en materia orgánica y yesos.



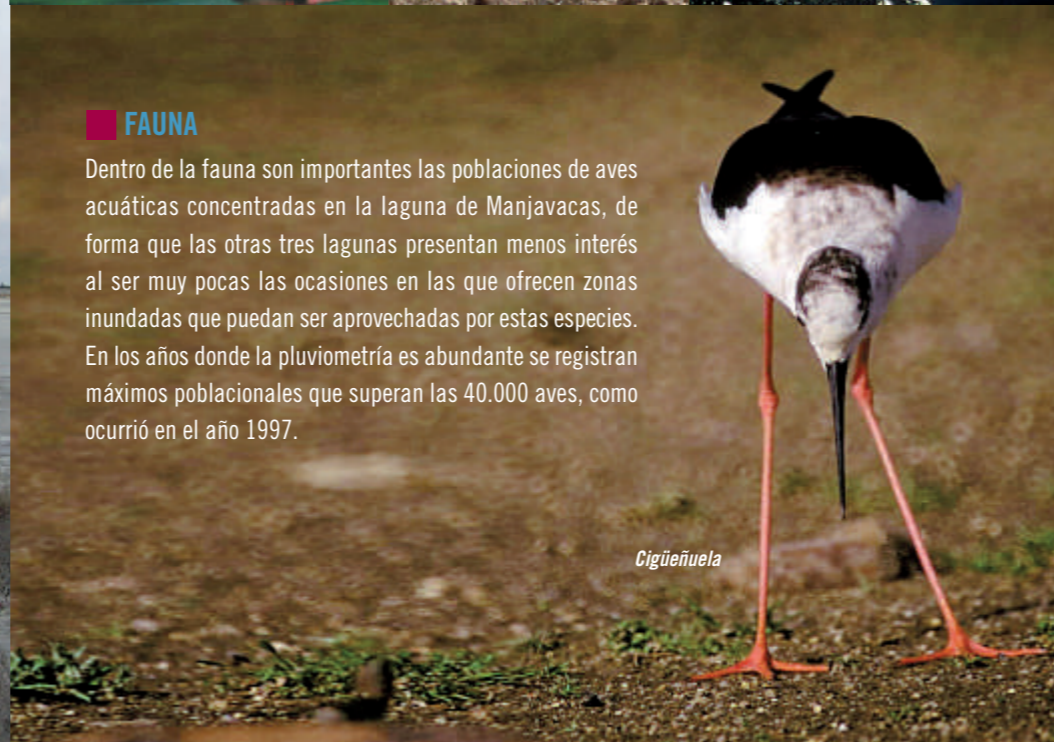
Pato colorado

Avutarda

Gaviota reidora

FAUNA

Dentro de la fauna son importantes las poblaciones de aves acuáticas concentradas en la laguna de Manjavacas, de forma que las otras tres lagunas presentan menos interés al ser muy pocas las ocasiones en las que ofrecen zonas inundadas que puedan ser aprovechadas por estas especies. En los años donde la pluviometría es abundante se registran máximos poblacionales que superan las 40.000 aves, como ocurrió en el año 1997.



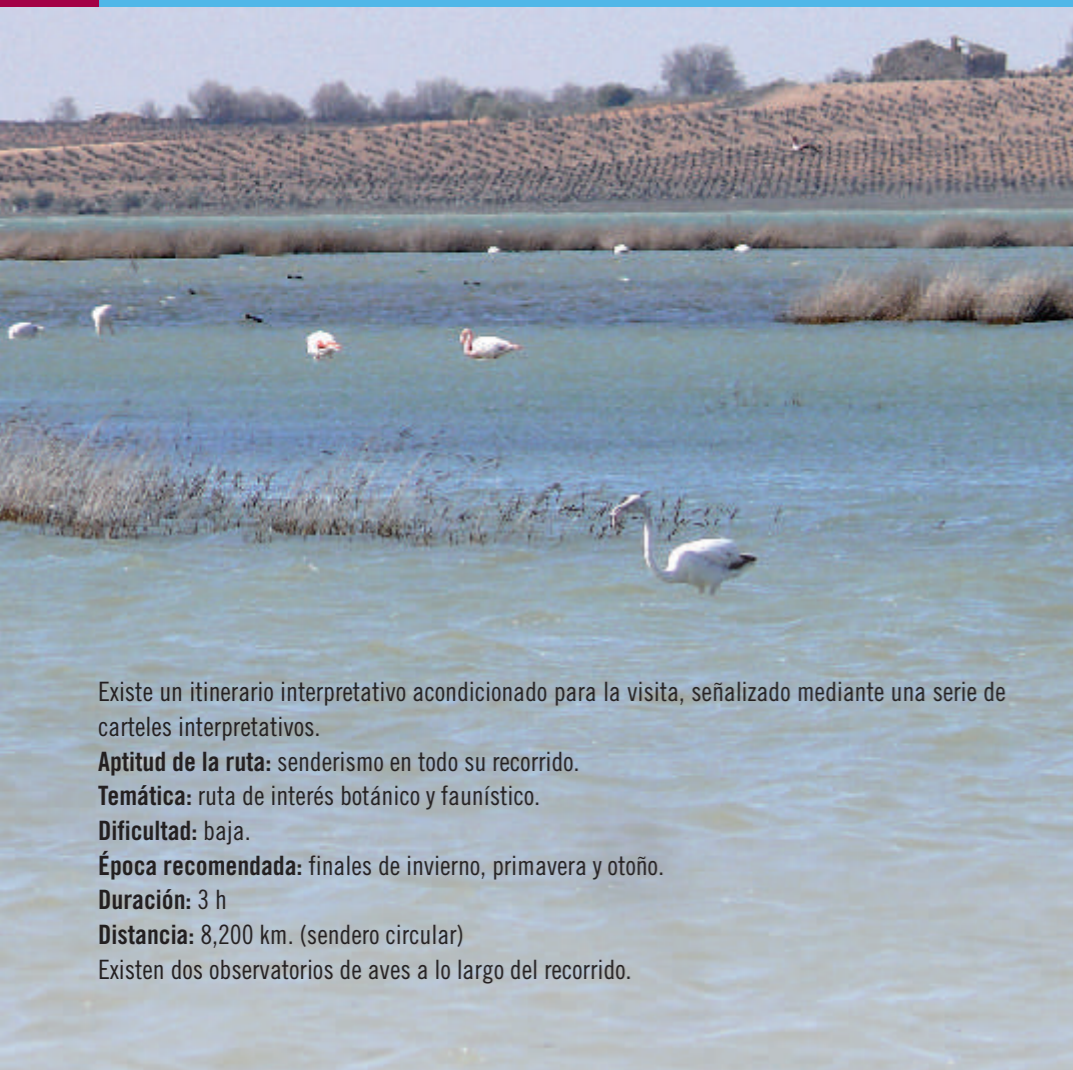
Cigüeñuela

Las aves que se pueden observar en el complejo lagunar se separan en diferentes grupos, y en función de los niveles de agua, se encuentran:

- **Anátidas**, que comprenden la familia de los gansos, cisnes, ocas y patos. Son todas acuáticas y nadadoras por lo que requieren un espesor de agua importante. Poseen una membrana entre los tres dedos anteriores de las patas y un pico con pequeñas láminas filtrantes a lo largo de los bordes laterales. Ánades, patos cuchara, pato colorado y tarro blanco son frecuentes en esta laguna.
- **Pescadoras**, su relación con el medio acuático está ligado a la disponibilidad de alimento, ocupando las zonas más alejadas del agua, donde el carrizal alto les impide ser vistas. Es el grupo más heterogéneo, formado principalmente por rapaces como el aguilucho lagunero.
- **Gaviotas**, muy habituadas a la presencia humana, habitan las orillas de las lagunas en las zonas de menor profundidad, como la gaviota patiamarilla, gaviota reidora y gaviota sombría principalmente.
- **Limícolas**, ocupan las zonas menos profundas de la laguna, con abundancia de lodo. Es el grupo de aves más numeroso y variado, poseen picos puntiagudos de diferentes tamaños y formas con patas finas y largas. Son abundantes correlimos, chorlitejos, zarapitos, archibebes, avefrías, y cigüeñuelas entre otros.

La laguna de Manjavacas destaca por las observaciones esporádicas de especies como el andarrios de Terek. Otras, como las zancudas filtradoras espátulas (ave de pico aplanado) y flamencos (ave de pico curvado), ocupan terrenos cubiertos por aguas someras, de no más de 1 m de profundidad, prefiriendo orillas con vegetación.

ITINERARIO INTERPRETATIVO



Existe un itinerario interpretativo acondicionado para la visita, señalizado mediante una serie de carteles interpretativos.

Aptitud de la ruta: senderismo en todo su recorrido.

Temática: ruta de interés botánico y faunístico.

Dificultad: baja.

Época recomendada: finales de invierno, primavera y otoño.

Duración: 3 h

Distancia: 8,200 km. (sendero circular)

Existen dos observatorios de aves a lo largo del recorrido.

FLORA Y VEGETACIÓN

La flora presente en esta Reserva, está adaptada al carácter salino de las aguas y varía en función de la cantidad y duración del agua en las mismas, siendo la Laguna de Manjavacas la que presenta mayor diversidad por las oscilaciones sobre el nivel de agua embalsada que pueden encontrarse en la laguna en las diferentes estaciones del año.

Así en años lluviosos se encuentra una vegetación acuática formada por caráceas, que desaparecen a medida que nos alejamos hacia el suelo no inundado. A medida que nos separamos de la laguna, se encuentran formaciones de plantas carnosas anuales de carácter halófilo, es decir, plantas capaces de tolerar altas concentraciones de sales, de gran interés por su inclusión en la Directiva 92/43/CEE relativa a la Conservación de los Hábitats Naturales y la Flora y la Fauna Silvestres, y entre las que destacan *Salicornia ramosissima*, *Suaeda splendens* o *Salsola soda*. En las zonas más elevadas se conservan algunos retazos de albardinal mezclados con algunas especies de *Limonium* endémicos.



Salicornia