

## El Parque Nacional

Situado en los **Montes de Toledo**, entre las provincias de Ciudad Real y Toledo, enmarcado entre los ríos Bullaque y Estena, abarca las sierras del Chorito, Miraflores, La Celada y al Norte, el abrupto macizo del Rocigalga, cabecera de los ríos Pusa y Estena. Al sur queda la extensa Raña de Santiago y del Espino.

Para entender la situación actual del Parque hay que considerar la intervención humana. Durante el Dominio Señorial de la Ciudad de Toledo sobre estos territorios (1246-1835), se realizaron diversas actividades con escasa incidencia en el medio, lo que ha jugado un papel importante en su conservación. Sin embargo, en los años posteriores buena parte de los Montes de Toledo fueron desamortizados (vendidos), constituyéndose grandes fincas privadas en las que se inició una explotación agraria, ganadera y forestal más intensa que todavía se reconoce en el paisaje. En 1982 se pretendió instalar en la raña un polígono de tiro, proyecto que encontró oposición social, ecologista y política, y finalmente en 1988 esta área fue declarada Parque Natural por el Gobierno de Castilla-La Mancha con una superficie de 25.615 hectáreas. **En 1995 se declaró Parque Nacional**, aumentando la superficie protegida a 40.856 hectáreas, de las cuales un 55% son de propiedad pública.

## El Paisaje

Los Montes de Toledo albergan algunas de las mejores representaciones de los bosques mediterráneos ibéricos, tanto por su naturalidad y conservación, como por la representatividad de los distintos ecosistemas, motivo por el que Cabañeros fue declarado Parque Nacional. Se aprecian dos grandes unidades paisajísticas: **La raña**, la gran llanura de unas 8.000 ha de extensión se originó por el relleno natural del fondo del valle con material procedente de las sierras circundantes, hace unos 3 millones de años. En los años 60 se eliminó buena parte del bosque y matorral que la cubría, para dedicarla a cultivos de cereal. A partir de entonces se formó esa imagen de herbazal arbolado que identifica al Parque Nacional. Todavía quedan retazos del paisaje original.

**Las sierras**, que conforman la mayor parte del Parque, con una altura media de unos 1000 metros llegando hasta los 1.449 m del Rocigalga, máxima altura de los Montes de Toledo. Están formados por **cuarcita** material duro y resistente a la erosión, y **pizarra**, más blando y en el que se produce mayor desgaste. Se encuentran cubiertas de bosques y matorrales. De especial interés, ya que caracterizan el paisaje serrano, son las **pedrizas**, depósitos recientes de cuarcitas sueltas, que están prácticamente desnudas de cubierta vegetal, salvo por algunos líquenes.

En ambas unidades la geología es la base del paisaje, destacando "El Boquerón del Estena", lugar de interés geológico internacional con yacimientos paleontológicos excepcionales que



Huella del gusano gigante  
Ruta del Boquerón del Estena

nos informa del pasado marino del territorio, destacando la presencia de la huella del "gusano gigante" con una edad estimada de unos 470 millones de años.

## Aspectos culturales

Los Montes de Toledo se denominan así dado que la comarca fue, desde 1246 y hasta la desamortización de Madoz en 1835, propiedad de la Ciudad de Toledo. En sus Ordenanzas de Uso, compiladas en el siglo XVI para asegurar la conservación de sus recursos naturales, se regulaban la agricultura, ganadería, apicultura, carboneo, leñas y extracción de madera, constituyendo un auténtico compendio de selvicultura mediterránea. Además se impuso un rígido sistema fiscal para los pobladores, con impuestos como el "dozavo", sobre determinadas producciones; el "portazgo", sobre el paso por el Puerto Manchés; el "humazgo", sobre el carboneo; etc. Este sistema impositivo, unido a la adversa orografía, tuvieron como consecuencia una disminución de la población de Los Montes, de forma que entre el siglo XIII y el XIX desaparecieron numerosos núcleos de población. Por otro lado, y debido a las formas de uso, quedó marcada una singular impronta en la vegetación del territorio, cuya huella aún hoy persiste.

## Actividad humana

La presencia del hombre en el Parque es muy antigua. Los restos de los primeros pobladores que se han encontrado en su entorno se remontan al Paleolítico Inferior. También se han localizado dos pequeños poblados de la Edad del Bronce. El hombre, desde tiempo inmemorial, ha vivido en chozas o cabaños. Precisamente de éstas ha tomado el nombre el paraje y el propio Parque: Cabañeros. Hoy ya no quedan cabaños en uso, pero pueden observarse reproducciones en Pañillos, Anchurones o Labradillo, o restos conocidos como "fondos de choza" en Las Canalejas o El Espino, que señalan la ubicación de antiguos poblamientos. La extracción de carbón vegetal, el pastoreo y la agricultura fueron las principales actividades que se desarrollaron en el entorno de Cabañeros. Otras actividades tradicionales que se llevan a cabo son la apicultura y la extracción de corcho.

## La flora

Nos encontramos en el primer Parque Nacional dedicado a la conservación del bosque mediterráneo, y por tanto, representado por comunidades vegetales adaptadas al clima mediterráneo continental, con inviernos fríos y veranos cálidos y secos, las precipitaciones más abundantes se producen en primavera y otoño.

Cuatro especies del género *Quercus* dominan el paisaje de Cabañeros, son árboles de crecimiento lento y amplia copa, como la **encina**, el más adaptado a la escasez de agua, o el **quejigo** y el **alcornoque**, que prefieren zonas algo más húmedas, o el **roble melajo** o **rebollo**, cuya demanda de agua es mayor por lo que crece en las proximidades de los cauces o en las zonas altas del Parque.

Acompañando a estos árboles encontramos otros de menor porte, pero igual de importantes, como el **madroño**, o el **durillo** y un variado grupo de arbustos, entre los que destacan el **romero**, los **brezos** o las **jaras**, que ponen el color y el olor en las amplias laderas de los montes, sirviendo de alimento a multitud de animales.

En contados rincones, con unas características ambientales muy particulares, aparecen árboles de épocas tropicales como el **loro**, o recuerdos de pasados periodos fríos como los **abedules**, **tejos** o **acebos**. En los fondos de valles se pueden formar turberas, algunas con mas de siete mil años de antigüedad, testigos de tiempos pasados, que presentan una flora particular compuesta entre otros por **mirto de brabante**, o **plantas carnívoras** como la **atrapamoscas** o la **pingücula**. Junto con las más de mil plantas vasculares que podemos encontrar en Cabañeros, conviven cerca de 550 especies de líquenes, una quinta parte de los presentes en la Península Ibérica. Esta gran riqueza se debe principalmente al excelente estado de conservación de los 17 hábitats de interés comunitario presentes en el Parque y a la ausencia de contaminación ambiental.



1 **Quejigos** · *Quercus faginea*



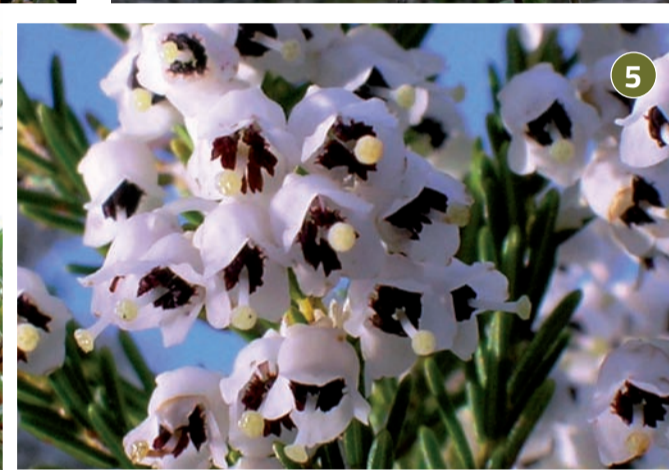
2 **Jara pringosa** · *Cistus ladanifer*



3 **Dedalera** · *Digitalis purpurea* subsp. *toletana* (endemismo)



4 **Madroño** · *Arbutus unedo*



5 **Brezo blanco** · *Erica arborea*



6 **Peonía** · *Paeonia broteri*

- 7 **Líquenes** · predomina *Lobaria scroviculata*
- 8 **Transición de bosque a raña**



8

## La fauna

Cabañeros se caracteriza por la complementariedad que ofrecen los dos ecosistemas más destacados del Parque, la raña y las sierras, pues la mayor parte de **la fauna vive entre ambos ambientes**, beneficiándose de la facilidad para encontrar alimento en los herbazales y desplazándose en busca de cobijo entre los espesos bosques.

En la llanura escasamente arbolada que conforma **la raña** es posible la observación de la gran fauna del ecosistema mediterráneo, como el **ciervo**, con los grandes grupos de hembras y crías en primavera y los beligerantes encuentros entre los machos durante la berrea en otoño. Compartiendo espacio podemos ver grupos de **jabalí** retornando a la espesura con las primeras luces del alba, o las orejas al **zorro** osomando entre las altas hierbas. Este ambiente es muy propicio también para las **aves esteparias**, como los alaudidos, entre los que destacan la calandria, la cogujada montesina y la terrera. Oiremos los reclamos del **sisón** y la **perdiz roja**. Sobrevolarán sobre nosotros en busca de comida las **águilas reales**, **imperiales**, **calzadas** y **culebreras**, así como **milanos negros** y **reales**. Cerca del crepúsculo es posible ver al **elanio azul**, que toma el relevo en la búsqueda de ratones al **cernícalo común** y **primilla**.

Los **sierras** dan cobijo a uno de los emblemas de Cabañeros, el **buitre negro**, que ubica sus voluminosos nidos en los grandes alcornoques situados por encima de las pedrizas. En el Parque hay más de 200 parejas, siendo una de las mayores colonias de cría del mundo. Por el contrario, la ausencia de cortados rocosos, origina la escasa presencia de **buitre leonado** como reproductor. Es el hábitat también de medianos carnívoros como el **gato montés**, la **gineta**, la **garduña**, el **meloncillo** o el **tejón** que compiten con el **lince ibérico** por su principal presa, el **conejo**.

En las zonas más altas, próximas al Macizo del Rocigalga, es posible ver **cabra montés** y entre los bosques frescos de roble y fresnos a los esquivos **corzos**. En los ríos y arroyos de la sierra encontramos peces endémicos como el **jarabugo**, el **calandino** o la **colmilleja**, que comparten espacio con anfibios como el **tritón ibérico** o la **salamandra común**. Por último hay numerosas especies de invertebrados, siendo llamativas en primavera y verano las abundantes y variadas especies de **mariposas**.

- 1 **Águila imperial ibérica** · *Aquila adalberti*
- 2 **Curruca cabecinegra** · *Sylvia melanocephala*
- 3 **Buitres negros** · *Aegypius monachus*
- 4 **Lince ibérico** · *Lynx pardinus*



1



2



3



4



5



6



7

- 5 **Lagarto verdinegro** · *Lacerta schreiberi*
- 6 **Mariposa atalía** · *Melitaea athalia*
- 7 **Jarabugo** · *Anaecypris hispanica*
- 8 **Ciervos** · *Cervus elaphus*



8



## Área de Influencia Socioeconómica

Alcoba,  
Horcajo de los Montes,  
Navas de Estena y  
Retuerta del Bullaque  
en la provincia de Ciudad Real  
Hontanar y  
Los Navalucillos  
en la provincia de Toledo.



## Información General

El Parque Nacional de Cabañeros es un espacio natural lleno de contrastes (raña, sierras, ríos, etc), por lo que merece la pena visitar sus distintas rutas, centros de visitantes y museos. Dos carreteras atraviesan el Parque: la CM-4017, que une Horcajo de los Montes y Retuerta del Bullaque, transurre principalmente por zonas de matorral de jaras y brezos con madroños, así como por alguna zona de pedrizos y de bosque; la CM- 4 157, en la zona norte del Parque, le permitirá disfrutar de excepcionales bosques de rebollos, alcornoques, fresnos, y algún enclave con abedul, acebo y tejo.

## Centro de Visitantes, museos y puntos de información

El Parque Nacional dispone de tres centros de visitantes. En Horcajo de los Montes se localiza el más moderno y de mayor tamaño, cuenta con una amplia exposición sobre los valores naturales y culturales de la comarca. Entre Pueblonuevo y Santa Quiteria está "Casa Palillos" con una completa representación fotográfica de los ecosistemas del Parque, además, de dos senderos y miradores adaptados a personas con movilidad reducida. El Centro de "Torre de Abraham" próximo al embalse, dispone de pasarelas elevadas que recorren el interior del sotobosque del Río Bullaque. Alcoba y Horcajo cuentan con sendos museos etnográficos, mientras en Retuerta del Bullaque se localiza un museo de fauna. En Navas de Estena y Los Navalucillos existen "puntos de información" sobre el Parque Nacional. El acceso a todos ellos es gratuito.

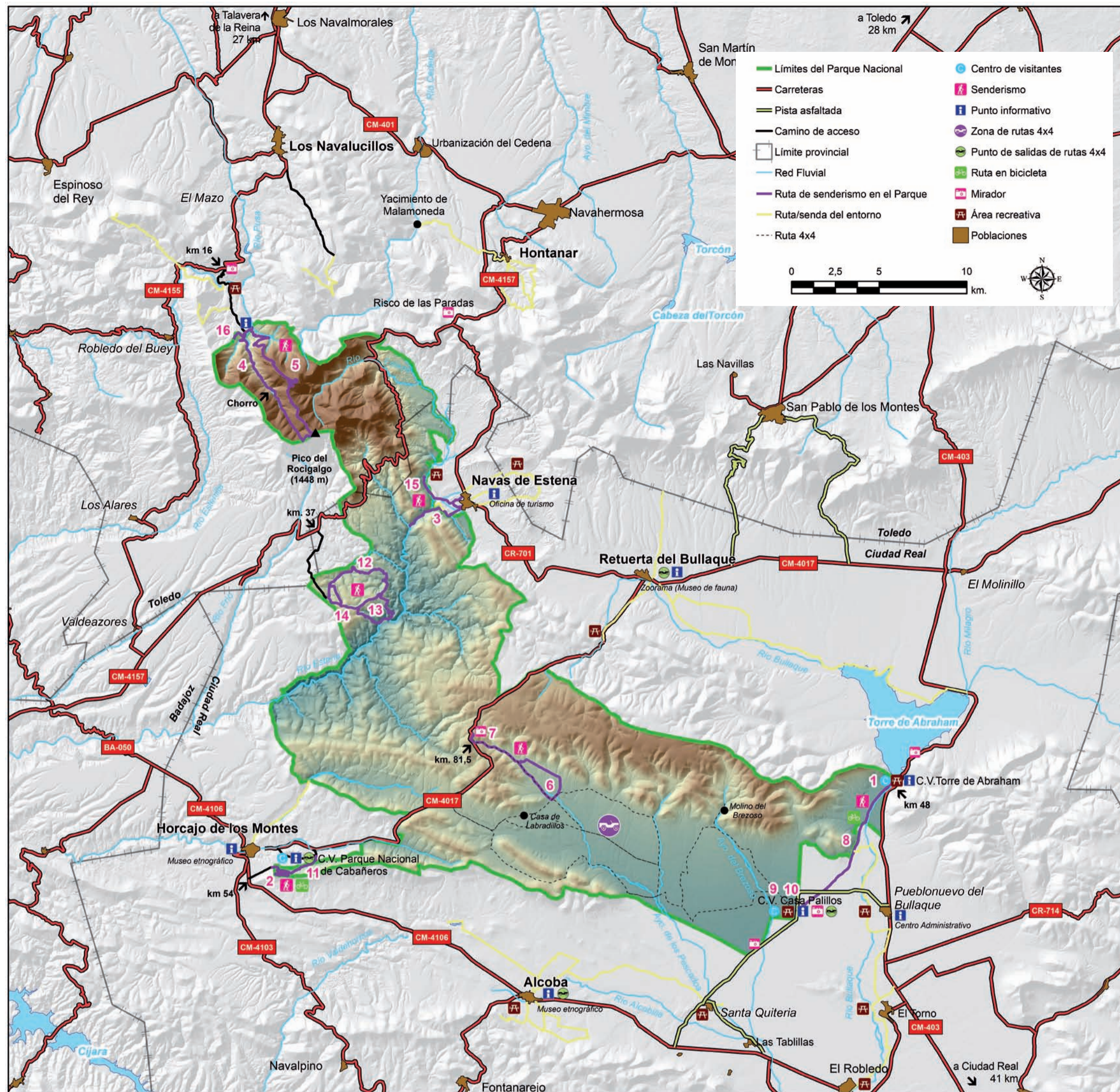
Los días y horarios de apertura varían según la temporada del año, puede consultarlos llamando al teléfono de información del Parque (926 783 297) o en la página web del Parque.

## Recorridos

En función de criterios de conservación, calidad de la visita, posibilidad de observación de fauna y características del terreno, existen unas zonas con itinerarios a pie y otras con itinerarios en todo-terreno (se recomienda combinar ambos tipos de rutas). Las **rutas a pie** permiten un contacto muy directo con la naturaleza. Varios de ellas pueden realizarse acompañados por un guía del Parque de forma gratuita bajo reserva previa en el teléfono de información del Parque o en la siguiente página Web: <http://www.reservasparquesnacionales.es>.

En total hay 16 rutas en todo el Parque, de diferentes dificultades y longitudes. Dos de las rutas pueden realizarse también en bicicleta de montaña o a caballo. Cuatro de las rutas son accesibles para personas con discapacidad. (Ver en el mapa).

Las **rutas en todo terreno** permiten realizar una visita más general y recorrer un área más amplia. En este tipo de itinerarios, que incluyen también pequeños paseos a pie y varios paradas de observación, suele haber tres turnos de visitas diarias. A primera y última hora del día son los momentos de mayor actividad de la fauna, por lo que es más fácil observar los animales. Pueden reservarse las rutas por teléfono al 926 775 384 o a través de la web [www.visitacabaneros.es](http://www.visitacabaneros.es), en el apartado de Vistas Guiadas.



- 1. Senda de la Torre de Abraham\*:** Semicircular 900 m - 45 min
- 2. Ruta de Plaza de los Moros\*:** Circular 3,5 km - 1 h 30 min
- 3. Ruta del Boquerón del Estena\*:** Lineal 6,5 km (ida y vuelta) - 2 h 30 min
- 4. Ruta del Chorro, Chorrera Chica y del Rocigalgo\*:** Lineal 9 km (ida y vuelta) - 2 h 45 min
- 5. Ruta del Macizo del Rocigalgo\*:** Lineal 22 km (ida y vuelta) - 6 h 45 min // Circular 19 km enlazando con ruta 4
- 6. Ruta de la Viñuela\*:** Semicircular 13 km - 3 h 15 min ida y vuelta
- 7. Ruta de la Cañada Real\*:** Lineal 1,8 km (ida y vuelta) - 50 min
- 8. Ruta de la Colada de Navalrincón:** Lineal 19 km (ida y vuelta) - 6 h

- 9. Senda botánica de Palillos:** Circular 600 m - 30 min
- 10. Senda etnográfica de Palillos:** Circular 800 m - 30 min
- 11. Ruta de Sierra de Castellar de los Bueyes:** Lineal 5 km (ida y vuelta) - 2 h 15 min
- 12. Ruta del Valle del Alcornoque:** Circular 10 km - 4 h (previa reserva)
- 13. Ruta de Valhondo:** Circular 6,5 km - 4 h (previa reserva)
- 14. Ruta del Robledal - Alcornoque:** Circular 5 km - 2 h 30 min (previa reserva)
- 15. Camino del Área recreativa del Acebo y las Fuentes:** Lineal 7 km
- 16. Ruta de la Encina:** Lineal 2 km (ida y vuelta) - 1 h

\* folleto autoguiado disponible.

## Observatorios y miradores

En la carretera de Pueblonuevo a Santa Quiteria hay un observatorio de madera en el límite sur del Parque, con vistas a la raña, y en el que, según la temporada, podrá observar ciervos, grullas, cigüeñas, buitres, etc (el acceso es libre). En la carretera CM-403, al lado del embalse de la Torre de Abraham, hay un mirador con vistas al pantano y a la parte oriental del Parque. En el trayecto entre Hontanar y Navas de Estena se encuentra el Risco de las Paradas donde se alcanzan buenas vistas panorámicas.

## Consejos y seguridad

- Mantenga una actitud respetuosa y responsable, colaborando activamente en la preservación de este espacio natural, patrimonio de todos.
- Acuda a los centros o puntos de información del Parque, donde le aconsejarán sobre las posibles actividades a realizar.
- Por motivos de conservación, circule sólo por los caminos de uso público.
- Atienda las indicaciones de los guardas, vigilantes y guías. No deje ningún tipo de residuo en el Parque, así ayudará a su conservación.
- Utilice calzado y ropa apropiada para cada época del año; el tiempo en verano es seco y con tempe-

raturas elevadas, y en invierno es frío y húmedo. Procure beber abundantes líquidos, sobre todo en la época estival, y tampoco olvide elementos como gafas de sol, gorra y crema de protección solar.

- Lleve prismáticos para ver mejor el paisaje, la vegetación y la fauna.

Se recomienda visitar el Parque en los distintos épocas del año, ya que en cada temporada el campo nos ofrece diferentes paisajes y sensaciones. Aparte de la visita al Parque, en su entorno hay también rutas y lugares de interés que merece la pena visitar, para lo que es recomendable consultar en los distintos puntos de información y en los Ayuntamientos de cada localidad.

## Por motivos de conservación, recuerde que en el interior del Parque no se permite:

- Acampar
- Hacer fuego
- Cazar
- Pescar
- Molestar a los animales y arrancar plantas
- Recolectar elementos geológicos o fósiles
- Arrojar basuras
- Bañarse
- Hacer ruidos estridentes
- Animales domésticos sueltos

\*Cada ruta tiene sus particularidades, lea el cartel de inicio de ruta.



Vistas desde la Ruta del Macizo del Rocigalgo



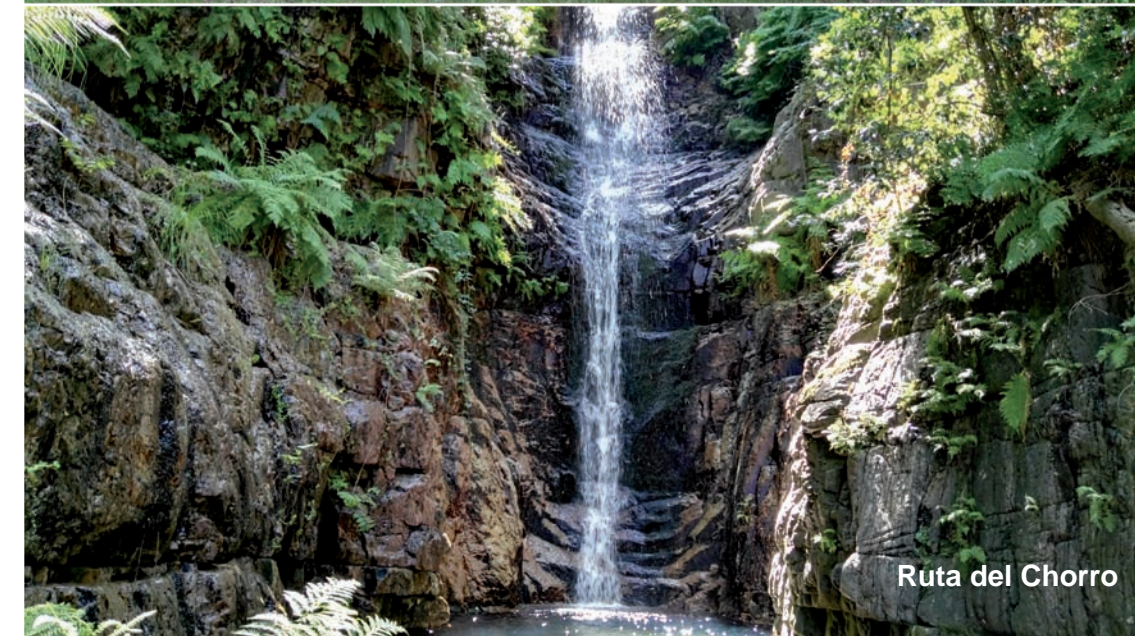
Arroyo en otoño



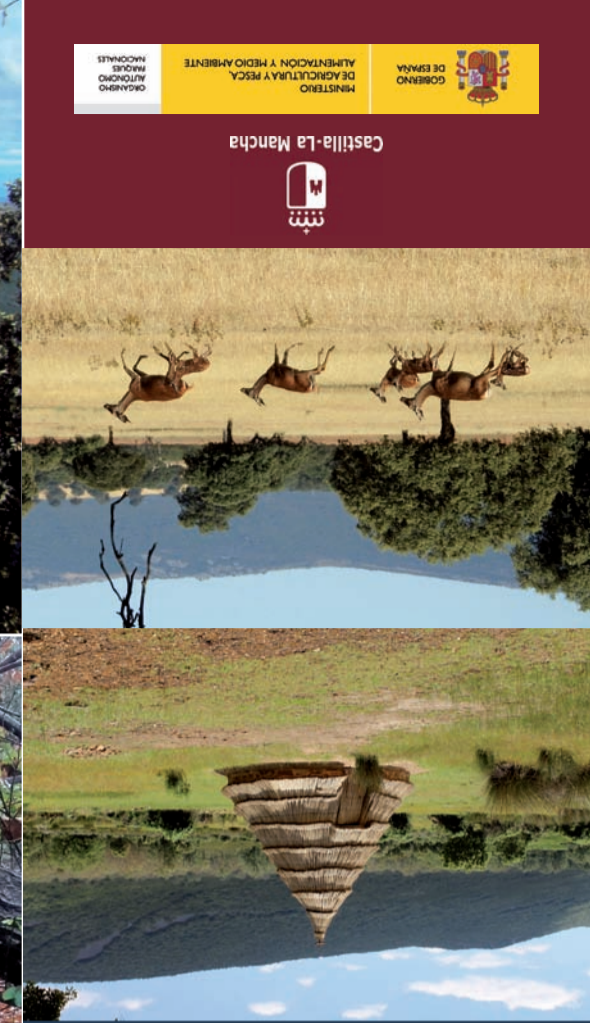
Primavera en la raña



Ruta del Boquerón de Estena



Ruta del Chorro



**Ficha técnica**

Nombre  
**CABAÑEROS**

Figura de protección  
**Parque Nacional**

Comunidad Autónoma  
**Castilla-La Mancha**

Provincias  
**Toledo y Ciudad Real**

Superficie  
**40.856 hectáreas**

Latitud **39° 18' 12" N**

Longitud **4° 18' 48" W**

Fecha de creación  
**20 de noviembre de 1995**

**Direcciones**

Centro administrativo del Parque Nacional de Cabañeros  
Ctra. Abenójar-Torrijos, s/n  
13194 Pueblo Nuevo del Bullaque (Ciudad Real)  
Tel. 926 78 32 97 - Fax: 926 78 34 84  
e-mail: [icabaneros@oapn.es](mailto:icabaneros@oapn.es)  
Web: <http://www.mapama.gob.es/es/red-parques-nacionales/nuestros-parques/cabaneros/>  
Información y reserva de rutas:  
Tel. 926 78 32 97 - e-mail: [usopublicocabaneros@oapn.es](mailto:usopublicocabaneros@oapn.es)  
Web: [www.reservasparquesnacionales.es](http://www.reservasparquesnacionales.es)

- Reconocimientos**
- Zona de especial protección para las aves (ZEPA Montes de Toledo)
  - Zona Especial de Conservación (ZEC Montes de Toledo)
  - Lugar de Interés Geológico (Geosite) "Cámbrico y Ordovícico del Parque Nacional de Cabañeros"
  - Carta Europea de Turismo Sostenible

Edita: Organismo Autónomo Parques Nacionales

Fotografías:  
Alberto García (Flora 1)  
Alfonso San Miguel (Fauna 1, 2 y 8)  
Ángel Gómez Manzanque (Flora 4, 6 y 7, Paisaje 3, Portada 2)  
Consuelo Gómez Nevado (Paisaje 2)  
Gema García Castellanos (Paisaje 5)  
Gil Fernando Giménez (Fauna 6, Flora 2, 3, 5 y 7)  
Justi González Serrano (Paisaje 1)  
Pablo Pozo Moreno (Portada 1)  
Pedro Luis Hernández Sastre (Fauna 5)  
Eularico Fernández Valero (Fauna 4)  
Virginia Torralba (Paisaje 4)  
Fototeca CENEAM (Fauna 3 y 7)

Diseño y Maquetación: Editorial Solitario

Depósito legal: M-23324-2017 • NIPO: 025-17-008-0