

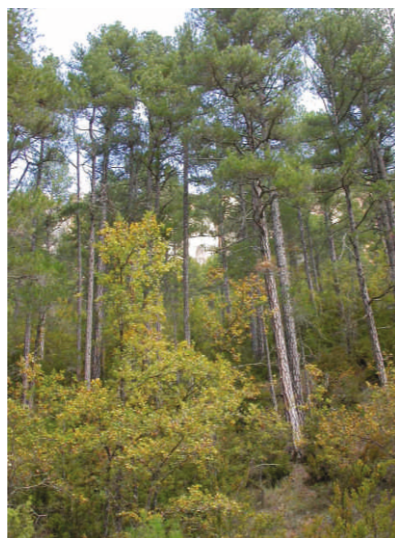
FAUNA DEL PARQUE NATURAL DEL ALTO TAJO

El Parque Natural del Alto Tajo está situado en el Sistema ibérico y por tanto condicionado por unos inviernos fríos y con moderadas precipitaciones, los veranos son secos pero bastante frescos. El relieve, es el resultado de la acción erosiva del río Tajo y sus afluentes sobre un gran bloque principalmente calizo, creando una gran sucesión de hoces y parameras cubiertas por sabinars, pinares, quejigares y encinares.

A continuación se describirán los ecosistemas más representativos desde el punto de vista faunístico.

ROQUEDOS Y FARALLONES ROCOSOS

Los farallones y paredes rocosas, así como las laderas pedregosas flanquean casi la totalidad de los cursos fluviales del parque, perfilando el borde de las parameras erosionadas por éstos. Los protagonistas de estos ecosistemas son las aves rupícolas. En las paredes de caliza y arenisca roja anidan unas 600 parejas de buitre leonado, 45 de alimoche, 18 de águila real, 36 de halcón peregrino y 4 de águila perdicera. Esta última está catalogada como en Peligro de Extinción. Menos espectaculares pero de gran interés son las poblaciones de cernícalo común, vencejo real, roqueros rojo y solitario y avión roquero que comparten este hábitat con las grandes rapaces. Recientemente estas zonas están siendo recolonizadas por pequeños



rebaños de cabra montés procedentes del sistema ibérico meridional.

BOSQUES

Las masas arboladas compuestas por pinares naturales de diferentes especies, sabinars, encinares y robledales ocupan en torno al 70% de la superficie del parque. Éstos son lugar de cría y alimentación de numerosas especies animales.

Entre las aves destacan importantes poblaciones de rapaces forestales como azores, gavilanes, águilas calzadas y culebreras y en menor número ratoneros y alcotanes, que presentan una de las concentraciones más interesantes tanto por el tamaño como por el grado de ocupación del hábitat. Además de las rapaces, encontramos otras aves como pájaros carpinteros o picos, arrendajos, zorzales, así como carboneros comunes y garrapinos, herrerillos comunes y capuchinos, piquituertos, pinzones, verderones

serranos, trepadores azules y agateadores entre otros, que hacen de estos bosques espacios de gran biodiversidad.

En cuanto los mamíferos, los bosques y sus inmediaciones, son refugio de ginetas, tejones, garduñas, gatos monteses y zorros que merodean bajo la mirada siempre alerta de ciervos, corzos, gamos y jabalíes. Estos últimos son protagonistas de la actividad cinegética entre los meses de octubre a febrero.

CULTIVOS, PASTIZALES Y MATORRALES ABIERTOS

Las especies más típicas de estos paisajes son perdices, alondras, calandrias, taravillas y alcaudones entre otras aves. Entre los mamíferos, podemos destacar liebres y conejos. Ocupando los lastonares y junqueras encontramos al topillo de



rapaces.

Cabrera, especie endémica de la mitad sur de la península ibérica y que presenta en el parque numerosas poblaciones.

En estos ecosistemas abundan los reptiles como el lagarto ocelado, la víbora hocicuda y varias especies de serpientes. Estos hábitats están disminuyendo debido al continuado despoblamiento rural lo que incide muy negativamente en gran número de especies que los utilizan como lugares de alimentación, como es el caso de la mayoría de las grandes

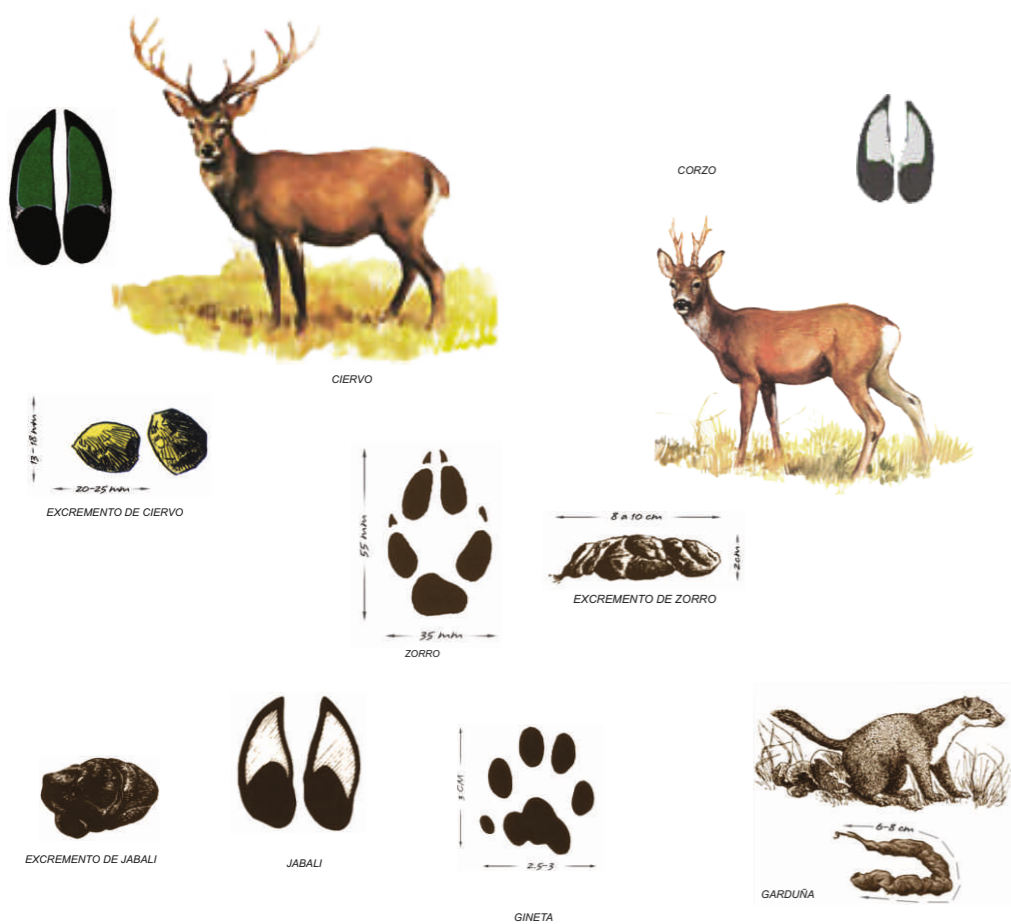
CURSOS DE AGUA Y HUMEDALES

Los ríos, arroyos, charcas y lagunillas se caracterizan por la gran calidad de sus frías aguas y la frondosidad de sus riberas. En sus aguas encontramos truchas, bermejuelas, barbos y bogas. Por otro lado el Alto Tajo constituye un importante reducto del cangrejo de río autóctono, que actualmente se encuentra en franca regresión en toda la Península Ibérica. En estos cursos son también muy frecuentes las nutrias, cuya alimentación consiste en peces y cangrejos.

En cuanto a las aves ligadas a este medio, destacan el mirlo acuático, que se sumerge para capturar larvas bajo las piedras del lecho del río y las confiadas lavanderas blancas y cascadeñas, que recorren incansables las orillas en busca de alimento.



HUELLAS Y EXCREMENTOS



SILUETAS



TRABAJOS DE CONSERVACIÓN



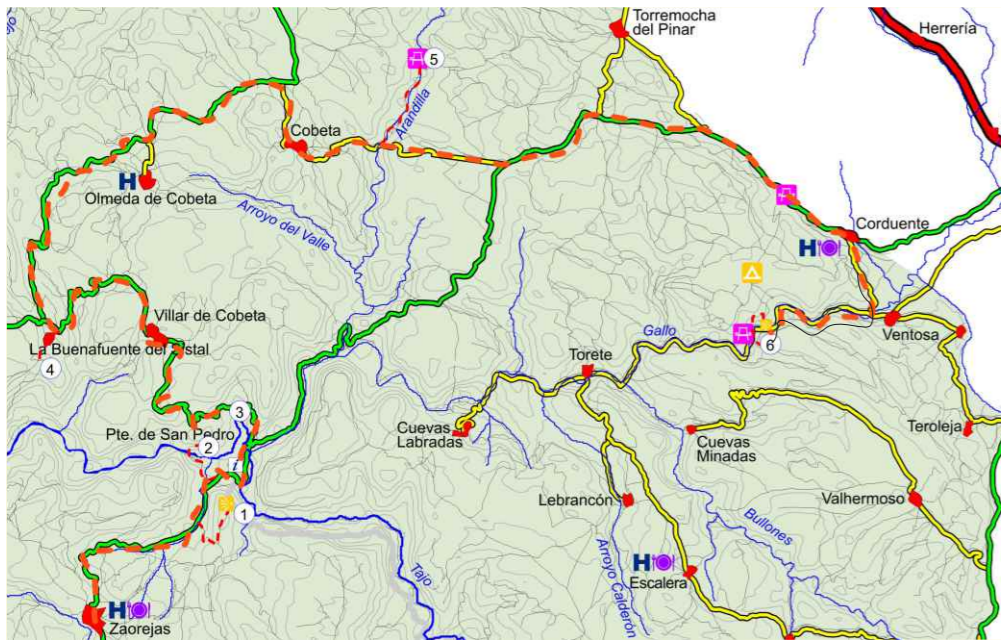
En el Alto Tajo, viven dos especies que presentan serios problemas de conservación: el águila perdicera y el cangrejo de río, declaradas En peligro de Extinción y Vulnerables respectivamente.

El águila perdicera es una especie que presenta en España el 75% de la población europea. En nuestro país, esta rapaz está sufriendo un alarmante descenso en los últimos veinte años. El Parque Natural del Alto Tajo acoge a cuatro parejas. Desde hace diez años se está realizando un seguimiento anual de la especie que ha suministrado datos suficientes como para emprender distintas acciones de conservación. Entre ellas destacan la alimentación suplementaria, creación de vivares y palomares para la cría de sus principales presas: el conejo y la paloma. También se está realizando el radioseguimiento de adultos con el fin de conocer con detalle el uso que hacen de su territorio y afinar así en las acciones y medidas de gestión del mismo, para asegurar la conservación esta bella rapaz.

El cangrejo autóctono, es una especie cuya antigua abundancia en la zona era proverbial, suponiendo un complemento importante en la economía comarcal. Debido a desafortunadas introducciones sucesivas de cangrejo rojo y de cangrejo señal llegó a nuestros ríos un hongo microscópico que aniquila la totalidad de la población del curso de agua donde éste aparezca. Debido a ésta, el cangrejo, en 20 años ha desaparecido de la totalidad de los grandes ríos, sobreviviendo en aislados arroyuelos. Muchos de éstos se encuentran dentro del Parque Natural y sus inmediaciones, constituyendo por tanto uno de sus últimos reductos. Ante esta situación, hace 20 años se puso en marcha la astacifactoría de Rillo de Gallo dedicada a la cría de cangrejos para más tarde repoblar en arroyos adecuados. Así, desde hace un par de décadas se sueltan anualmente del orden de 60.000 cangrejos de 1 año de edad, habiéndose conseguido establecer algunas nuevas poblaciones.



RUTA FAUNÍSTICA 1: "AVES EN EL CAÑÓN DEL TAJO"



Descripción general: Comienza en el pueblo de Zaorejas y recorre los cañones de los ríos Tajo y Gallo, excavados sobre calizas el primero y sobre areniscas rojas el segundo. El paisaje está caracterizado por extensos pinares de pinos laricio en la zona caliza y resinero en el rodrenal. Nos acompaña una estrecha franja de vegetación de ribera compuesta por álamos, sauces y fresnos.

Distancia: unos 60 km en coche, a los que añadiremos los paseos sugeridos en los puntos de interés.

Puntos de interés:

1.- Mirador del Tajo en Zaorejas: Desde este mirador tendremos impresionantes vistas del cañón del Tajo con posibilidad de observar grandes grupos de buitre leonado, alimoche, halcón peregrino y águila real.

2.- Paseo a la presa y cascada del Campillo: tomamos el camino hormigonado que sale a nuestra izquierda 1km antes del Pte. de San Pedro. Dejamos el coche en el puentecillo y tomamos el camino que nos llevará a la minicentral, una vez cruzado el muro de la presa tomamos a la derecha, y junto a una caseta, un angosto sendero de herradura que a media ladera nos conduce frente a la cascada tobácea del Campillo; para la realización de este recorrido de ida y vuelta emplearemos una hora y media. Durante este recorrido podremos observar, durante la primavera y el verano: águila real, halcón peregrino, alimoche y buitre.. Durante el invierno podremos observar garzas reales, cormoranes y ánades reales. Por último y mirando al suelo no nos será complicado localizar excrementos de nutria, garduña y gineta en el mismo muro de la presa.

3.- Mirador del meandro del Tajo: desde la pista asfaltada que discurre entre el Pte. de San Pedro y Villar de Cobera podremos contemplar una pintoresca panorámica del cañón del Tajo

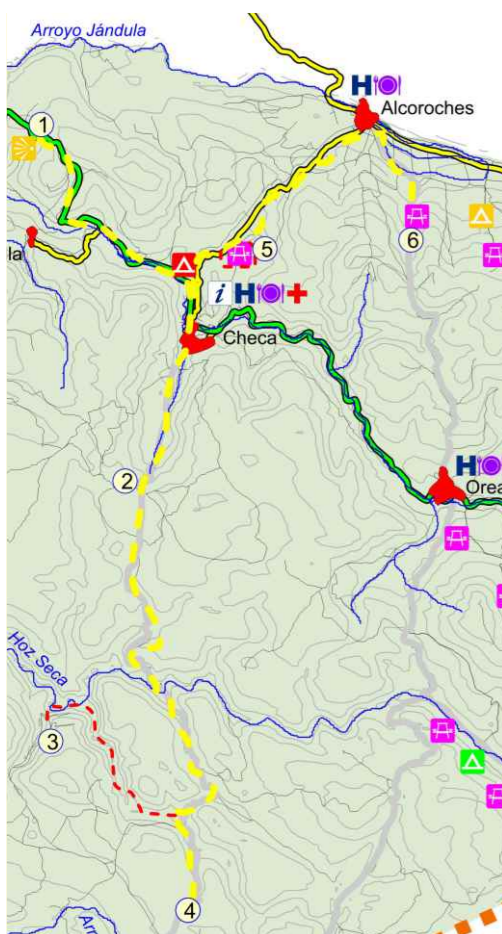
desde el que podremos observar cualquiera de las grandes rapaces presentes en el Parque Natural.

4.- Entorno del Monasterio de Buenafuente del Sistol: Aparcamos el coche en el monasterio cisterciense de Buenafuente, desde aquí tomamos una senda utilizada como vía crucis que nos conduce a una loma desde la que tenemos otra panorámica más del Tajo, desde este punto podremos observar alimoche, buitre leonado y con suerte águila perdicera.

5.- Ermita y Barranco de la Virgen de Montesinos: En este bonito y apartado cañón labrado en la arenisca roja, además de numerosas pequeñas aves forestales podremos observar halcón peregrino y alimoche.

6.- Mirador de la Virgen de la Hoz: dejando el vehículo junto a la hospedería tomamos la escalera de subida al espectacular mirador del Barranco de la Virgen de la Hoz desde el que además de contemplar la angosta hoz labrada por el río Gallo en la arenisca roja, podremos observar a corta distancia las evoluciones de alimoche, y con suerte, de algún halcón peregrino.

RUTA FAUNÍSTICA 2: "CIERVOS Y ÁGUILAS EN SIERRA MOLINA"



Descripción general: Este Recorrido comienza en el mirador de Chequilla y nos adentra en la parte más elevada del Alto Tajo, dominado por un altiplano calizo surcado por ríos y arroyos que han conformado un espectacular paisaje kárstico en el cual crecen extensos pinares de pino silvestre, salpicados de pastizales y formaciones de sabina rastrera también denominadas "piel de leopardo".

Distancia: unos 40 km, más los paseos sugeridos en los distintos puntos de interés.

Puntos de interés:

1.- Mirador de Chequilla: Junto a la carretera entre las localidades de Megina y Checa encontramos un amplio mirador, desde el que se domina este pintoresco pueblo y su entrono, desde este punto y durante la primavera se pueden observar, sobrevolando el pinar, cualquiera de las rapaces forestales reproductoras en el Alto Tajo como son azor, águila calzada, culebrera, ratonero y gavián.

2.- Muladar de Checa: tras tomar en Checa la pista que parte en dirección sur hacia "Sierra Molina" señalada con baliza de madera roja y a unos 3km pasado el pueblo, desde la misma pista se divisa el muladar donde podremos observar buitres a corta distancia, en primavera y verano también podremos observar alimoche.

3.- Estrecho del angosto y Hozseca: paramos en el paraje de "la Sarguilla" y próximos a una casa de campo, siguiendo el arroyo sale un sendero balizado con marca blancas y verdes, que tras un paseo de unos 45 minutos nos lleva hasta el cañón del río Hoz Seca. Durante este recorrido podremos observar águila real, buitre leonado y con suerte, alguna de las escasas cabras monteses que campean por esta zona.

4.- Pastizales de "las camareras": regresando a la pista y continuando en coche durante unos 2 km, podemos hacer una parada, (especialmente a primeras y últimas horas del día) donde será fácil observar alguno de los numerosos ciervos que pueblan la zona.

Desde finales del mes de septiembre hasta mediados de octubre podremos escuchar en esta zona, la "berrea" o celo del ciervo.

5.- Área Recreativa La Espineda: situado dentro de un pinar de pino silvestre maduro junto a la carretera que une Alcoroches con Checa encontramos un lugar ideal para observar pequeñas aves forestales como, piquituerto, verderón común y serrano, trepador azul, pajaros carpinteros, herrerillos comunes y capuchinos, carboneros comunes y garrapinos entre otros.

6.- Área del Angosto: desde el pueblo de Alcoroches sale una pista que nos conduce a este lugar donde además de las pequeñas aves forestales citadas en la anterior parada, podremos observar águila real, ratonero común y águila calzada.

Fauna



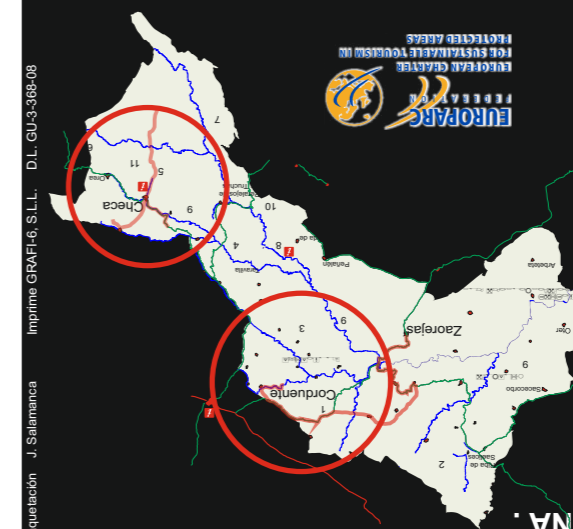
Centro de Interpretación Dehesa de Corduente: 949 84 82 17
 ciodordunite@jccm.es
 Centro de Interpretación Secuero de Orea: 949 83 53 51

Para más información:

Y ante todo muestra el máximo respeto con los animales, especialmente con los más contados.

Si encontramos un animal herido se lo comunicaremos al personal del Parque, evitándolo siempre que sea posible cogernos nosotros mismos. No es raro recoger pollos creyéndolos abandonados y que tan solo están esperando la llegada de sus padres.

Si encontramos un nido, camada o madriguera nos alejaremos inmediatamente para no ser los responsables del fracaso de la reproducción de un animal salvaje.



Levamos mochila donde poder

transportar guías de campo, comida y algo de agua, cámara fotográfica, etc...

Limoso.

Serán aquellos con suelo despejado y señales, los lugares más favorables

Para la observación de huellas y cada estación y de colores discretos.

Utiliza ropa ligera, adecuada a bajo y en grupos poco numerosos.

Camina en silencio o hablando amablemente.

Las mejores horas para la observación de fauna son al ocazo y al amanecer.

CONSEJOS Y RECOMENDACIONES PARA LA OBSERVACIÓN DE FAUNA.

Fauna



Guadalajara y Cuenca