

# EL VALLE DEL RÍO UNGRÍA, UNA MARAVILLA DEL HOMBRE Y DE LA NATURALEZA



**Adac**

ASOCIACIÓN PARA EL DESARROLLO DE LA ALCARRÍA Y LA CAMPIÑA



**FADETA**

Federación de Asociaciones para el Desarrollo Territorial del Tejo - Tajueta (Ciudad Real)  
(Comarca de la Alcarria)



Castilla-La Mancha



GOBIERNO  
DE ESPAÑA

MINISTERIO  
DE MEDIO AMBIENTE  
Y MEDIO RURAL Y MARINO



Unión Europea  
Fondo Europeo Agrícola  
de Desarrollo Rural

Europa invierte en las zonas rurales

# EL VALLE DEL RÍO UNGRÍA, UNA MARAVILLA DEL HOMBRE Y DE LA NATURALEZA

Trabajo realizado en la Cátedra de Medio Ambiente de la Universidad de Alcalá por el equipo ambiental compuesto por:

- **Manuel Peinado Lorca.** Catedrático de Universidad (UAH).
- **Juan Luis Aguirre Martínez.** Doctor en Biología (FGUA).
- **Francisco Javier Rejos Ballesteros.** Doctor en Biología (UAH).
- **Gustavo Díaz Santiago.** Licenciado en Biología (FGUA).
- **Alberto Larrán Sánchez.** Licenciado en Biología (FGUA).
- **Alejandro Aparicio Valenciano.** Licenciado en Ciencias Ambientales (FGUA).
- **Carlos Talabante Ramírez.** Experto Ornitólogo (FGUA).
- **Sergio González Egido.** Licenciado en Químicas (FGUA)
- **Luis Monje Arenas.** Gabinete de Fotografía Científica (UAH).



Contacto: [medio.ambiente@uah.es](mailto:medio.ambiente@uah.es)

## Índice

<b>INTRODUCCIÓN .....</b>	<b>1</b>
<b>MEDIO NATURAL .....</b>	<b>3</b>
<b>Hidrología.....</b>	<b>4</b>
<b>Geología .....</b>	<b>7</b>
<b>Climatología .....</b>	<b>10</b>
<b>Flora y vegetación .....</b>	<b>12</b>
Especies de plantas más interesantes .....	14
Vegetación .....	20
<b>Fauna .....</b>	<b>34</b>
Aves .....	34
Mamíferos .....	37
Anfibios y Reptiles.....	38
<b>MEDIO HUMANO.....</b>	<b>39</b>
<b>Sistema socioeconómico .....</b>	<b>39</b>
<b>Patrimonio Histórico-Cultural .....</b>	<b>41</b>
Iglesia Parroquial de la Asunción de Valdesaz .....	42
Casco urbano de Valdeavellano .....	43
Atalaya de San Marcos y casco urbano de Atanzón .....	45
Muralla Urbana y Castillo de Fuentes de la Alcarria.....	46
Piscifactoría y pueblo de Caspueñas.....	47
Monasterio Jerónimo de San Bartolomé .....	48
Casco Urbano de Lupiana .....	50
Castro Íbero del Cerro del Castillo .....	51
Cabañas y fuentes.....	51
<b>RUTAS Y RECORRIDOS RECOMENDADOS .....</b>	<b>54</b>
<b>Rutas a pie .....</b>	<b>54</b>
Cabecera del Matayeguas .....	54
Fuentes del río Ungría .....	57
<b>Rutas en bici de montaña.....</b>	<b>60</b>
<b>Ruta en coche.....</b>	<b>66</b>
<b>VALORES RÍO UNGRÍA Y SU ENTORNO .....</b>	<b>70</b>

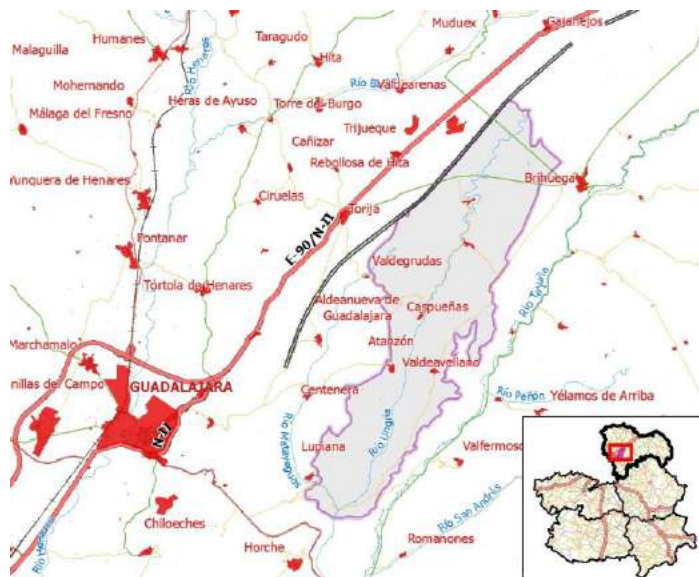




# INTRODUCCIÓN

El valle del río Ungría es un cerrado barranco que socaba el páramo alcarreño en dirección noreste-sureste. El valle resultante, de indudable belleza, presenta importantes valores naturales y culturales. El espacio ocupa un total de 12.494 hectáreas de los términos municipales de Lupiana, Atanzón, Centenera, Valdeavellano, Caspueñas, Valdegrudas, Trijueque y Brihuega, incluyendo los cascos urbanos de **Fuentes de la Alcarria, Valdesaz, Caspueñas, Valdeavellano y Atanzón**, estando **Valdegrudas y Lupiana** justo en el límite del espacio propuesto.

A modo de descripción introductoria, se puede decir que es un territorio rural que se organiza a partir del páramo alcarreño, una llanura sobre calizas a unos 1.000 metros de altitud, en la cual los ríos han excavado estrechos valles que se incrustan en ella. En el caso del río Ungría estos escarpes llegan a tener más de 200 metros de desnivel. La zona se encuentra muy cultivada, salvo en los escarpes y en la cabecera de los barrancos en los que bosques de encina y quejigos se mantienen muy bien conservados, albergando interesantes especies de flora y fauna.



Situación y accesos del entorno del río Ungría





## M E D I O   N A T U R A L

Sin duda los valores más importantes del río Ungría y su entorno se encuentran en su medio natural. El valor de sus ecosistemas, muy variados, su flora, su fauna y su gea forman un conjunto que se puede considerar único en su entorno.

Desde este punto de vista, el río Ungría y su entorno se encuentra íntimamente ligado al cercano valle del Tajuña, si bien es este un rincón más solitario y apartado.



Vista de Caspueñas desde el escarpe,  
con el valle del Ungría brumoso al fondo

## Hidrología

Si algo marca el paisaje y el medio natural de la zona son los ríos, los arroyos y las estructuras que ellos modelan. Ellos son los responsables de excavar los estrechos valles que dan singularidad a la zona. Todos ellos tienen además un origen común: las surgencias, fuentes y "borbotoneros" del páramo calizo.



El valle del río Ungría está excavado por el río, que marca el paisaje en toda su amplitud

El río Ungría, tiene una longitud total de 39,7 Km. Nace a escasos kilómetros al norte de Fuentes de la Alcarria y muere al verter sus aguas al Tajuña por su margen derecha. Su nacimiento se sitúa al norte de la población de Fuentes de la Alcarria, a raíz de las surgencias de agua del páramo calizo. Desde una altitud de algo más de 1.000 m, sobre este páramo se comienza a distinguir un paleocauce que según avanza hacia el sur se encaja en estas calizas pontienses formando un estrecho valle que se dispone de Noreste a Sureste. Este encajamiento forma espectaculares meandros, como por ejemplo aquél sobre el que se asienta el pueblo de Fuentes de la Alcarria, en cuyos alrededores se encuentra el actual nacimiento del río.



El principal afluente del Río Ungría es el Matayeguas, que se une al Ungría al Sur del municipio de Lupiana, donde el valle se abre y el espacio natural tiene su límite sur. El Matayeguas nace en Valdegrudas de una manera similar al Ungría: surgencias sobre el páramo que se encajan formando un valle cerrado.



Las surgencias a media ladera son típicas de la zona y son las que aportan la mayor parte del agua que lleva el Ungría

Finalmente el Río Ungría, tras recorrer los 39,7 Km de su curso, desemboca en el Tajuña por su margen derecho, en el límite de los municipios de Horche y Armuña de Tajuña.



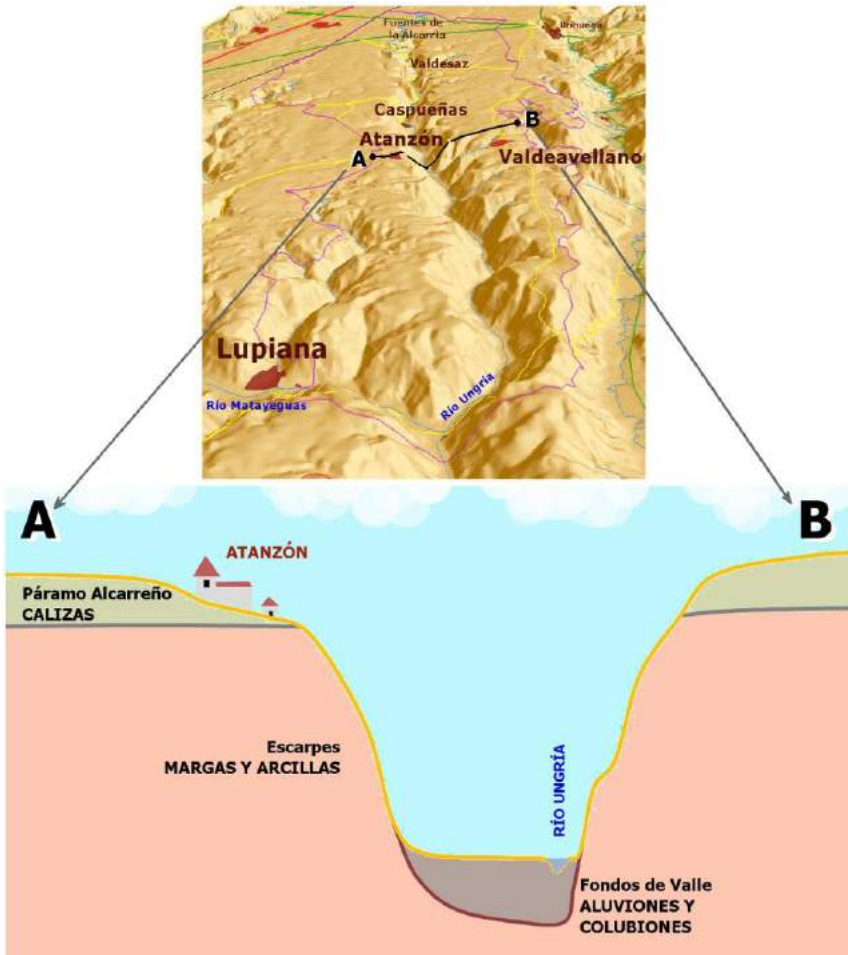
Panorámica de Lupiana, extremo sur del espacio natural del río Ungría y su entorno



Panorámica del valle en Fuentes de la Alcarria, cabecera del barranco del río Ungría

## Geología

La geología sobre la que se asienta el paisaje del río Ungría tiene una edad geológica más o menos homogénea, correspondiendo a la edad terciaria. Los fondos del valle son los únicos de materiales modernos, que provienen de los depósitos que el río ha ido haciendo en los últimos miles de años erosionando los sustratos más antiguos que excavaba.



Corte geológico del valle del río Ungría a la altura de Atanzón.



El río Ungría excavó su valle incrustándose en el páramo calizo que forma la Alcarria de Guadalajara. Este páramo, antiguo fondo marino, está coronado por una capa de calizas características, duras y de una potencia media, que coronan todos los escarpes del valle del Ungría. Estas calizas están sujetas a fenómenos de karstificación y erosión por disolución, lo que ha provocado que los ríos hayan ido excavando y encajonando sus valles en ellas, hasta llegar a los sustratos más blandos que se depositaron debajo. Estas calizas muestran toda su belleza al convertirse en atalayas naturales, como sucede en Fuentes de la Alcarria.

Los materiales situados bajo las calizas se corresponden con estratos muy blandos y disgregables, sobre todo margas y arcillas, que llegan a ser yesíferos en la parte baja del valle, dando una tonalidad blanca o gris claro característica a los escarpes del valle. Estos sustratos han sufrido una erosión por disgregación de la roca. Los arrastres de estos materiales son los que se sitúan en la desembocadura de los barrancos laterales, formando conos de deyección de los mismos.



En los escarpes del valle se puede apreciar todo el corte geológico. En las partes altas las calizas (1). En las vertientes del valle las margas y arcillas (2) de distintos colores según su composición, y en el fondo los aluviones y coluviones (3) arrastrados por la erosión.

Los materiales cuaternarios, los más modernos, se encuentran en los fondos de valle. Son los característicos sedimentos fluviales de vega, compuestos por aluviones y coluviones provenientes de la erosión de las calizas, margas y arcillas que elevan la llanura alcarreña

También del cuaternario son ciertas masas travertínicas (tobas) desarrolladas a merced de manantiales y surgencias de las laderas, muy típicas de todo el valle del Ungría. Especialmente relevantes son las que aparecen en la parte baja del valle (El Castillejo y El Castillo son los enclaves más característicos), por su entidad y dimensiones, caracterizándose por la presencia de escarpes, extraplomos, e incluso cavidades cársticas. Estas surgencias se desarrollan al abrigo de las llamadas fuentes, surgencias de tipo kárstico que van depositando poco a poco estos materiales, y que han dado nombre a Fuentes de la Alcarria, en cuyo entorno abundan.



La característica masa tobácea del Castillejo es una de las singulares bellezas geológicas del río Ungría

## Climatología

Si la hidrología marca de manera determinante el relieve, es la climatología la que condiciona la vegetación y, por tanto, los ecosistemas de la zona. De manera general, la climatología del entorno del río Ungría se corresponde con un clima mediterráneo continental.

La precipitación media de la zona está en torno a los 500 mm anuales. Hay que señalar que la distribución de estas lluvias sobre el territorio es desigual, sobre todo en los meses de verano, en los que las tormentas descargan de manera local, principalmente sobre el páramo. También es importante tener en cuenta la precipitación horizontal que se da en el valle del Ungría. Las nieblas que se encajonan en el valle y se mantienen durante semanas en la cabecera de los barrancos en el invierno, son una fuente de precipitación no proveniente de la lluvia que da un carácter más húmedo a algunos enclaves umbrosos del valle.



Las nieblas invernales se mantienen en la cabecera de los barrancos, provocando que estos sean más húmedos de lo que las precipitaciones denotan.



En cuanto a la distribución de las precipitaciones, se dan dos máximos, uno en abril y mayo y otro en noviembre. Este es un carácter típico del mediterráneo alcarreño, que en estas zonas más occidentales tienen más lluvia en primavera que en otoño. El invierno, aun siendo seco, no lo es tanto como cabría esperar, ya que los frentes que ascienden del oeste descargan al chocar con el páramo en esta zona, dejando la poca lluvia que portan. La humedad en invierno, como ya se ha dicho, es superior a la constatada por los registros de precipitaciones debido a las nieblas. La sequía estival es sin embargo muy marcada en todo el territorio.

Por su parte, las temperaturas tienen los máximos en julio, con medias en torno a los 21-24°C, siendo la media anual entre 12,5°C y 13,6°C. El periodo de heladas difiere bastante al analizar los diversos microclimas que se forman, estando en torno a los 4 a 6 meses en las zonas de umbría cercanas al páramo, con mínimas que pueden alcanzar los -15°C medidos en estación, por lo que en las umbrías más extremas es posible que bajen por debajo de esa cifra. Estas heladas son seguras de octubre a marzo en la mayoría del territorio, siendo el mes más frío enero. En años muy fríos pueden producirse heladas en septiembre.



Las zonas de umbría pueden permanecer heladas varias semanas seguidas durante el invierno

## Flora y vegetación

El barranco del río Ungría se caracteriza, desde el punto de vista de su vegetación, por ser una transición entre la vegetación del valle del Tajo, más seca y cálida, y la del páramo alcarreño, adaptada a algo más de humedad y al frío. Esta transición se ve además matizada por la fuerte pendiente de las vertientes del barranco, que da lugar a una dicotomía solana-umbría muy marcada. Así, la parte alta de los barrancos y las umbrías se aproximan más a los ambientes del páramo, mientras que las solanas y las partes bajas del valle tienen más que ver con los ambientes bajoalcarreños.



El esquema de la vegetación en el valle del Ungría depende de la orientación de las laderas. En las solanas (1) crecen los encinares. En las umbrías (2) crecen los quejigares. El bosque de ribera (3) se limita a una línea de álamos a lo largo del cauce, ya que las vegas se encuentran en su mayoría cultivadas (4).

Además hay que tener en cuenta el uso humano del territorio como condicionante de toda la vegetación. Las zonas llanas del páramo se encuentran casi en su totalidad ocupadas por cultivos de cereal, siendo difícil encontrar en esta zona áreas con vegetación natural. El fondo de los valles se encuentran también alterados por la proliferación de huertas y cultivos de chopos.

También es importante señalar que en invierno es muy común la presencia de nieblas en las cabeceras de los barrancos y en las umbrías que permanecen durante varios días, proveyendo a estas zonas de una humedad adicional.

Todas estas circunstancias llevan a la presencia de una vegetación que se puede caracterizar a grosso modo por la sustitución de elementos muy dominantes en las solanas del sur como la coscoja (*Quercus coccifera*) o el esparto (*Stipa tenacissima*) por otros típicos de ese incremento de la humedad, como los quejigos (*Q. faginea*) o el arce de Montpellier (*Acer monspessulanum*) en las umbrías y las cabeceras de los barrancos.

Dentro del espacio hay además una serie de tipos de vegetación más raros y ligados a singularidades edáficas, que se encuentran protegidas: los bosques de ribera, la vegetación de las zonas de yesos, las comunidades vegetales asociadas a las fuentes y tovas del valle y la vegetación rupícola o de roquedos. Hay además varias especies protegidas de plantas, como el espantalobos (*Colutea arborescens*) o el cerezo de Santa Lucía (*Prunus mahaleb*).



## ESPECIES DE PLANTAS MÁS INTERESANTES

Lo contrastado del clima, la geología y la orografía hacen que, como ya se ha dicho, haya una gran variación de ecosistemas para un espacio relativamente pequeño, con singularidades edáficas muy interesantes, como las tobas o los yesos. Por lo tanto el catálogo florístico de la zona es mucho mayor de lo que cabría esperar de una superficie tan pequeña.

De hecho, en la zona del río Ungría y su entorno se han catalogado un total de 805 taxones, repartidos en 6 helechos (Pteridófitos), 9 gimnospermas y 790 angiospermas. De ellos, 11 taxones se encuentran protegidos en Castilla-La Mancha, todos ellos bajo la categoría "*de interés especial*".

Algunas de las especies interesantes son las siguientes:

### ***Acer monspessulanum*** **(Arce de Montpellier):**

Frecuente en las umbrías y barrancos menos soleados, presente en prácticamente todo el territorio, salvo en el Monte Alcarria (páramo sobre Fuentes), donde no ha sido detectado. Destacan las poblaciones más densas y maduras hacia la cabecera del Ungría (Fuentes de la Alcarria) y del Matayeguas (Valdegrudas), donde existen ejemplares con porte notorio. Catalogada como "*de interés especial*" en Castilla-La Mancha.



Arce de Montpellier  
(*Acer Monspessulanum*)

***Colutea hispanica***

**(espantalobos):** En el entorno del río Ungría se localizan bastantes poblaciones, aunque aisladas unas de otras. Algunas se ubican en formaciones umbrófilas (quejigares con arces), otras se presentan formando parte de los matorrales de sustitución de encinares y quejigares (coscojares, espinares, etc.). Aunque la especie pasa fácilmente desapercibida, parece ser bastante frecuente. Catalogada como "*de interés especial*" en Castilla-La Mancha.



Espantalobos (*Colutea hispanica*)

***Linum campanulatum***

Escaso y local, sólo se conoce una población en la zona, aunque con bastantes ejemplares. Resulta muy interesante el hallazgo pues viene a constituir la conexión entre las escasas poblaciones conocidas en el centro peninsular (en Guadalajara). Catalogada como "*de interés especial*" en Castilla-La Mancha.



*Linum campanulatum*

***Prunus mahaleb* (cerezo de Santa Lucía):** Frecuente, pero con poblaciones en general escasas en los quejigares de las umbrías y barrancos menos soleados. Lo podemos encontrar en las umbrías y algunas galerías riparias en el entorno de Fuentes de la Alcarria, Valdesaz, Caspueñas y Valdegrudas. Aunque se han localizado varias poblaciones, es importante destacar que éstas son generalmente muy escasas (de uno a unos pocos ejemplares), pasando fácilmente desapercibido en la orla de quejigares y espinares de vega. Catalogada como "*de interés especial*" en Castilla-La Mancha.



Cerezo de Santa Lucía  
(*Prunus mahaleb*)

***Ophrys speculum* (orquídea abeja):** Localmente frecuente en cultivos abandonados y zonas de matorral bajo, sobre todo en quejigares.



Orquídea Abeja (*Ophrys speculum*)

***Sorbus domestica* (serval)**

Presencia muy puntual en el territorio, tan sólo se ha localizado un ejemplar en el entorno del río Ungría. La especie no es demasiado rara en el entorno cercano, apareciendo aquí y allá en quejigares y sus orlas, aunque es característico que se trate de ejemplares sueltos (o unos pocos) y amplias áreas donde no se presenta. Catalogada como "*de interés especial*" en Castilla-La Mancha.



Serval (*Sorbus domestica*)

***Dictamnus albus*.** Muy abundante, sobre todo en los quejigares, donde habita bajo el dosel de árboles, floreciendo en primavera. Está declarada como de interés especial en el catálogo regional de especies protegidas



*Dictamnus albus*



***Ophrys sphegodes***. Se encuentra en pequeñas poblaciones aisladas, sobre todo en los quejigares, donde florece sobre todo en primavera en espectaculares poblaciones que, de lejos, asemejan un pequeño enjambre de abejas.

También encontramos en la zona la especie *O. scolopax*



*Ophrys scolopax*

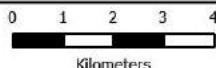
***Juniperus thurifera* (Sabina albar)**. Es poco frecuente y puntual, presentándose como ejemplares sueltos en el páramo, ocupando zonas algo claras de los encinares de paramera.



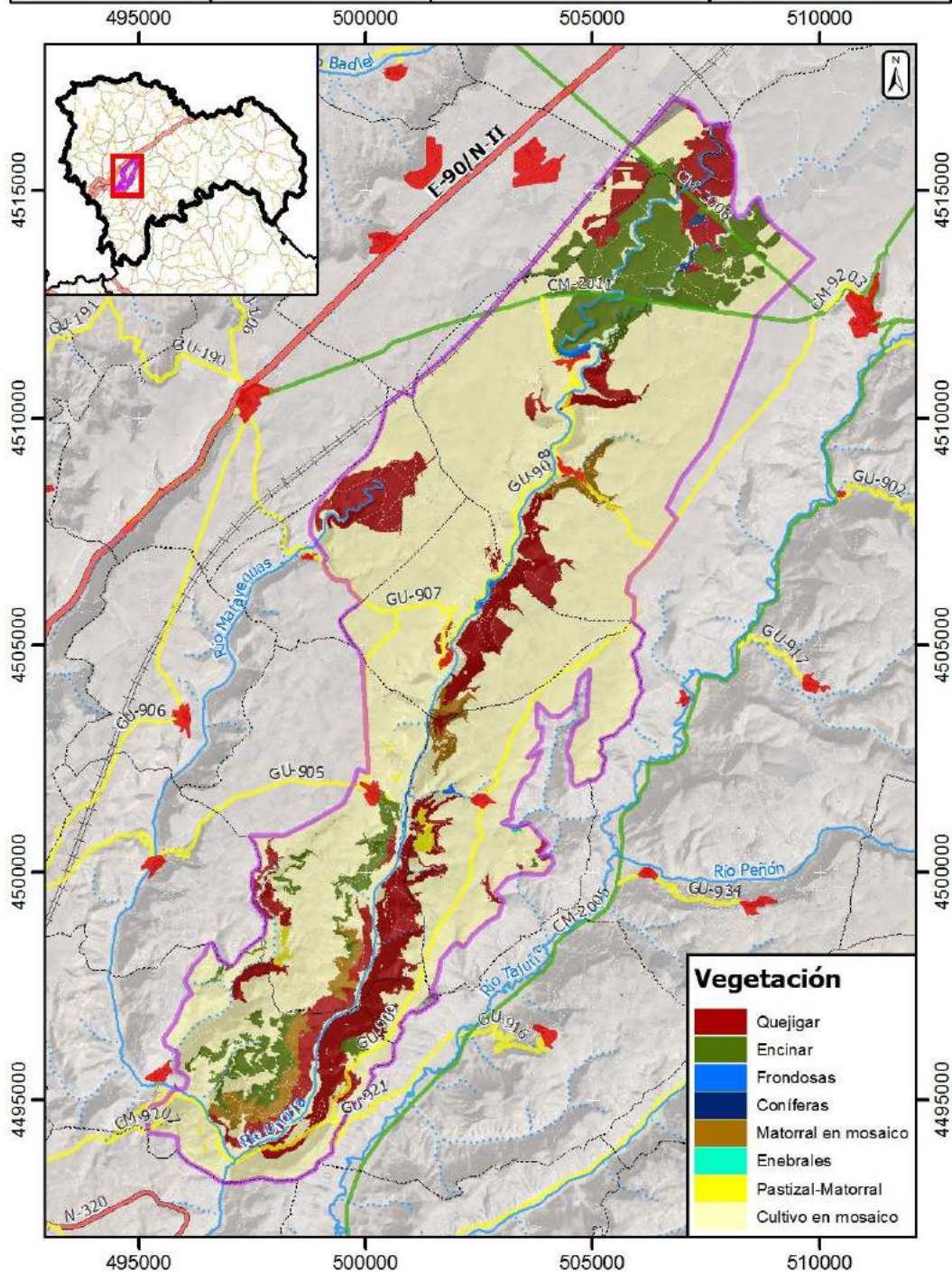
Sabina albar (*Juniperus thurifera*)

# Río Ungría y su entorno

## Formaciones vegetales



Proyección UTM datum ETRS89 Huso 30T

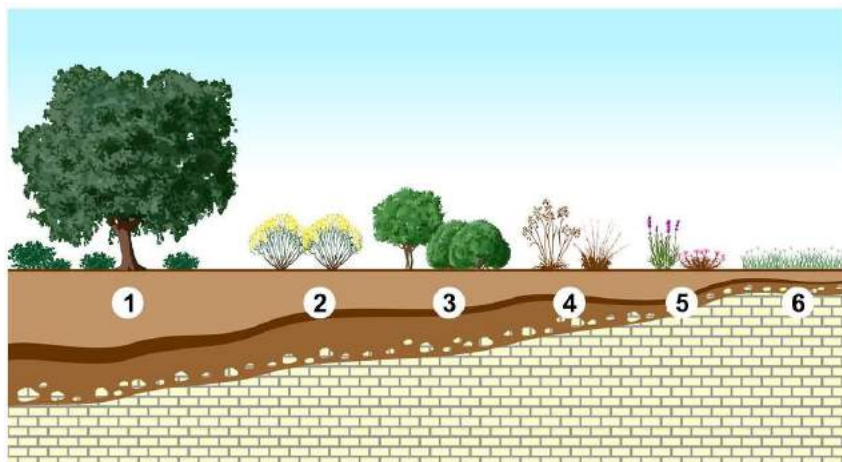


## VEGETACIÓN

### *Encinares*

A pesar de que el encinar es el bosque que más espacio debería ocupar, la mayor parte de lo que pudiera estar ocupado originariamente por este bosque lo está actualmente por cultivos, sobre todo en el páramo. Esta circunstancia, sumada al ya comentado problema de encontrarnos en una zona de transición, provoca una complejidad en los encinares mayor de la que una superficie como la del río Ungría y su entorno podrían suponer en un principio.

En la parte sur el encinar es típicamente manchego, con plantas que fácilmente podemos encontrar allí, como la coscoja (*Q. coccifera*), el enebro de mies (*Juniperus oxycedrus*), la aliaga (*Genista scorpius*), la esparraguera (*Asparagus acutifoliae*), el espino negro (*Rhamnus lycioides*) y la retama (*Retama sphaerocarpa*). Ocuparían estos encinares las zonas más bajas del valle, sobre todo cuando se abre al Tajuña, y la mayoría de las solanas del valle del Ungría. Allí donde el bosque se encuentra algo alterado podemos encontrar retamares de *Retama sphaerocarpa*, aunque en la zona del Ungría se encuentran muy degradados y casi todos se encuentran como matorrales de coscoja, romeros, aulagas y a tomillos.

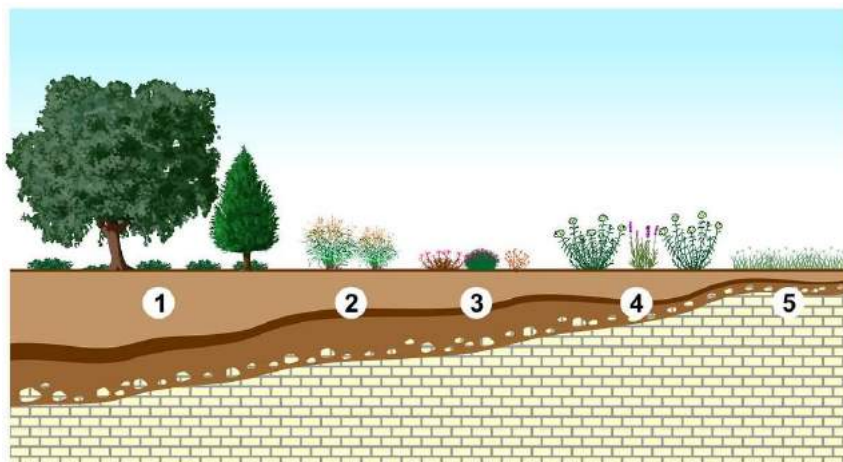


Serie del Encinar manchego.

1. Encinar; 2. Retamar; 3. Coscojar; 4. Espartales de atochas; 5. Esplegar; 6. Pastizal



En las zonas del páramo alcarreño, sobre todo al norte del espacio, el encinar que nos encontramos es claramente distinto, con un carácter alcarreño neto. Esto se denota por la ausencia de las especies anteriormente citadas y la aparición de otras más apetentes por estos ambientes, como rosas (*Rosa gr. micrantha*), la sabina albar (*J. thurifera*), el enebro (*J. communis*) y, nuevamente, la aliaga (*Genista scorpius*). Estos encinares se mezclan a menudo con los quejigares, dando lugar a manchas mixtas, por lo que el propio quejigo (*Quercus faginea*) pasa a ser componente del bosque. Otro carácter típicamente alcarreño lo da el matorral de sustitución de estos encinares, compartido a su vez con los quejigares, que son las rosaedas.



Serie del encinar alcarreño.

1. Encinar con sabinas;
2. Rosaeda;
3. Matorral de erizones;
4. Jarales;
5. Pastizal



A modo de transición entre ambos, una gran parte del valle del Ungría pertenece a un ecotono o transición entre ambos, que se ve matizado por las solanas y umbrías tan claras que se ve forman en las laderas de ambos lados del valles, por lo que la ladera norte del valle (solana) conservaría el carácter más manchego hasta mayor altura mientras que en la ladera sur (umbría) sería el encinar alcarreño el que bajaría por el valle, en este caso alternando con los quejigares.



La encina (*Quercus ilex*) es el árbol dominante, sobre todo en solanas y parameras

A pesar de que la mayor parte de las zonas que deberían ser encinar se encuentran en la actualidad cultivadas, se conservan interesantes manchas de encinar en las solanas de mayor pendiente y, sobre todo, en la zona de páramo al norte del espacio, donde el encinar se encuentra en franca recuperación, pudiendo ser considerado como un encinar de gran valor.

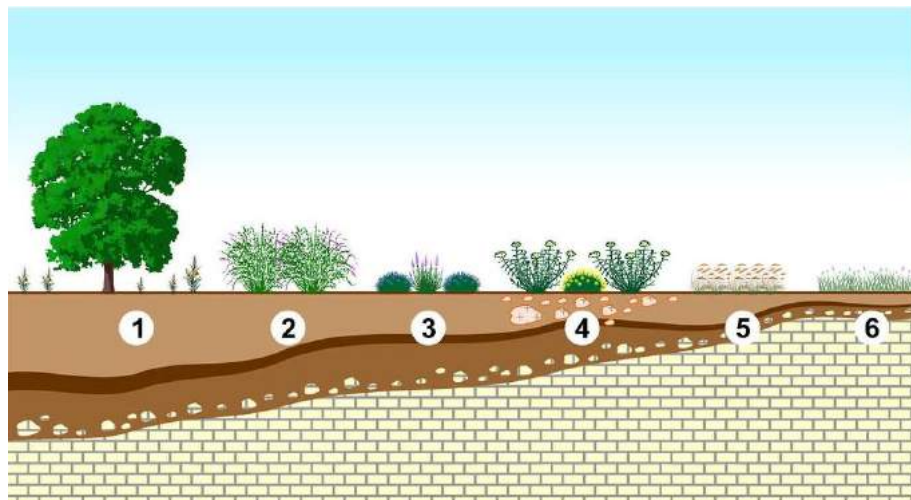


Los encinares, cuando se encuentran bien conservados, suelen presentarse como formaciones cerradas de encinas con algún quejigo, sobre todo en la zona del páramo alcarreño.

## Quejigares

En las zonas de umbría y en la cabecera de algunos barrancos, además de allí donde el valle se hace más estrecho, como en el entorno de Caspueñas, se produce un incremento de la humedad, sobre todo proveniente de nieblas, que permite que se desarrollen quejigares de cierta extensión.

Estos quejigares ocupan las umbrías y zonas más húmedas o las zonas de páramo en la cabecera de muchos de los barrancos laterales y las áreas en las que el suelo más profundo retiene mejor la humedad.



Serie de los quejigares:

1. Quejigar; 2. Rosaleda; 3 Matorral con erizones; 4. Jarales; 5. Pastizales

En el diagrama se puede observar que los matorrales de sustitución del quejigar al degradarse son similares a los de los encinares alcarreños.

Desde el punto de vista florístico, estos quejigares forman bosques umbrosos en los que el sotobosque suele ser abundante en geófitos nemorales, de los que los más interesantes son las orquídeas, muy abundantes en ocasiones, entre los que es frecuente encontrar *Cephalanthera damasonium*, *Cephalanthera longifolia*, *C. rubra* u *Orchys purpurea*. El resto del sotobosque es muy parecido al de los encinares.

El más interesante de todos los quejigares del entorno del río Ungría es el que ocupa la cabecera del río Matayeguas, al norte de Valdegrudas, en la que el cortejo de los quejigos lo forman el arce de Montpellier (*Acer monspessulanum*), cornejo (*Cornus sanguinea*) o el aligustre (*Ligustrum vulgare*). También son interesantes otros quejigares que ocupan las umbrías del barranco del Ungría, como por ejemplo los quejigares de Caspueñas o el de Lupiana, en la desembocadura del Matayeguas en el propio Ungría.

Sin embargo, estos bosques se encuentran muy manejados, sobre todo por entresacas de leña en el pasado, si bien en la actualidad la mayoría de ellos sólo tienen un uso cinegético, por lo que se encuentran en franca recuperación.



El quejigo (*Quercus faginea*) domina en las umbrías y en las cabeceras de los barrancos.



Los quejigares ocupan, en el páramo alcarreño, las zonas con mayor profundidad de suelo



## ***Matorrales***

En muchas laderas del barranco del Ungría la deforestación ha dado lugar al desarrollo de matorrales de sustitución del encinar y el quejigar. Dependiendo de la altitud y de si se trata de una solana o una umbría, estos matorrales varían desde los coscojares o salviares al sur, hasta las rosaledas en las umbrías y el páramo alcarreño al norte.

Dentro del Valle, sobre todo en la zona sur, el más típico son los coscojares, que suelen ocupar las laderas del mismo. Este matorral forma manchas achaparradas en las zonas más escarpadas de las cuestas. A la coscoja (*Quercus coccifera*) se le suman frecuentemente el espino negro (*Rhamnus lycioides*), el romero (*Rosmarinus officinalis*) y, en ocasiones, *Ephedra fragilis*.



Los matorrales en la zona sur suelen estar dominados por romeros y coscojas



Son también frecuentes en esta parte mesomediterránea los salviares, dominados principalmente por salvias (*Salvia lavandulifolia*) y aliagas (*Genista scorpius*). En algunos lugares en los que los cultivos fueron abandonados hace tiempo se puede encontrar algún retamar, siempre en la parte más cercana a la desembocadura del Ungría en el Tajuña.

En la zona de paramera o en las umbrías deforestadas es frecuente que se desarrollen rosaledas, que ocuparían no solo las zonas supramediterráneas, sino también aquellas umbrías o áreas más húmedas del páramo. Están dominadas por especies del género *Rosa* del grupo canina o del grupo micrantha, aunque es fácil encontrar también aulagas (*Genista scorpius*), zarzales (*Rubus ulmifolius*) o majuelos (*Crataegus monogyna*).



Los matorrales de los quejigares suelen ser más densos y compuestos por rosaledas y zarzales

En las zonas de paramera en las que el encinar es sustituido por matorral, allí donde no hay suficiente suelo o humedad para que se desarrollen las rosaledas, se pueden encontrar aulagares con lavandas y, muy frecuentemente, jarales de *Cistus laurifolius*.



Los majuelos (*Crataegus monogyna*) son componentes principales de las rosaledas



La jara (*Cistus laurifolius*) domina en los matorrales de paramera cuando desaparece el encinar

## ***Vegetación de ribera***

Las riberas del río Ungría se encuentran en su mayoría ocupadas por cultivos, principalmente de girasol, y por huertas. Es por ello que se ven reducidas muchas veces a un estrecho bosque de chopos (*Populus alba* y algún *Populus nigra*) con algunos sauces (*Salix fragilis* principalmente), si bien en la mayor parte de su recorrido, sobre todo en la zona sur del valle, este bosque se ha sustituido por un carrizal.

Cuando la chopera se presenta, puede llegar a estar formada por ejemplares de considerable tamaño de álamo blanco o chopos (*Populus alba*, *P. nigra*), como ocurre en Fuentes de la Alcarria. Estas choperas son ricas en especies trepadoras (*Rubia tinctoria*, *Rubus ulmifolius*, *Clematis vitalba*, etc.) y forman bosques casi impenetrables entre los que medran las huertas. Es frecuente que estas choperas estén sustituidas por cultivos de nogal. También aparecen cultivos de chopos en algunos otros lugares, como en el entorno de Caspueñas.



Los álamos de algunos enclaves llegan a ser enormes, formando bosques de ribera realmente maduros.

Cuando los árboles desaparecen, las riberas del río se encuentran ocupadas por carrizales casi monoespecíficos de *Phragmites australis* con algún zarzal (*Rubus ulmifolius*). Estos carrizales se extienden a veces por las áreas en las que el río supera en las crecidas su cauce e inunda los campos aledaños, como en algunas áreas al sur de Atanzón.

Los mejores retazos de estas riberas se encuentran en las partes más estrechas del barranco, allí donde es más difícil ocupar el suelo para el cultivo. Por ejemplo, los bosques de ribera que hay entre Valdesaz y Fuentes de la Alcarria, o al norte de este último, son buena muestra de ellos, con ejemplares notables de *Populus alba*.



Las vegas que ocuparían las alamedas se encuentran ocupadas por huertas, quedando el bosque reducido a un bosque en galería estrecho junto al cauce del Ungría



## Otros tipos de vegetación

Además de los tipos descritos, hay otra vegetación que se muestra de manera puntual en la zona. Son fundamentalmente las fuentes o surgencias tobáceas, las zonas de yesos y la vegetación rupícola o de roquedos.

En cuanto a los primeros, estas surgencias tobáceas son una interesante singularidad del valle del río Ungría. Suelen aflorar a media ladera, de entre las margas terciarias, y condicionan sobremanera la vegetación por dos motivos: la propia humedad y las características químicas del agua, que va formando los castillos tobáceos tan característicos de la zona. Estas zonas húmedas son de pequeño tamaño, muy puntuales, y llevan asociada una vegetación específica, dominada por la gramínea *Molinariella caerulea*, que permite diferenciar estas surgencias en la cuesta. Además, esta planta favorece las formaciones tobáceas asociadas a estas surgencias por su naturaleza amacollada.



Las fuentes del río Ungría están dominadas por macollas de *Molinariella caerulea*

Cuando estas surgencias se forman en las umbrías y no tienen tanto contenido en carbonato cálcico, se suelen dar vegetaciones exuberantes llenas de lianas y trepadoras que crecen apoyadas en álamos y zarzales, pudiendo observarse manchas de cierta entidad en algunas umbrías.



Algunas fuentes con mayor caudal y menor contenido en carbonatos presentan formaciones de trepadoras y lianas agarradas a álamos que las hacen casi impenetrables.



Otro ejemplo de este tipo de comunidades lo encontramos en el barranco que baja desde Valdeavellano hasta el Ungría

Otro tipo de vegetación edafófila interesante es la que va asociada a los afloramientos gipsícolas del sur del barranco del Ungría. Las margas terciarias ricas en sales de yeso se encuentran muy lavadas y en la zona aparecen en extensiones no demasiado grandes. Esto motiva que sea posible ver algunas especies endémicas interesantes, como *Campanula fastigiata*, *Reseda stricta* u *Ononis tridentata*.



Los afloramientos de yesos aparecen en las laderas del valle en su parte sur, y llevan asociada una vegetación endémica de gran valor, con poca cobertura



Los farallones que el río ha ido excavando en las calizas del páramo llevan asociada una vegetación muy interesante por su singularidad y fragilidad. Su cobertura suele ser escasísima y aparecen muy pocas especies, de las que las más interesantes son el té de roca (*Jasonia glutinosa*) y los zapatitos de la virgen (*Sarcocapnos enneaphylla*).



Una de las pocas plantas capaces de habitar en rocas: los zapatitos de la virgen (*Sarcocapnos enneaphylla*)



En la parte alta de los escarpes afloran las calizas, que llevan asociada una vegetación especial



## Fauna

El río Ungría y su entorno acoge al menos a **79 especies animales protegidas** (1 en peligro de extinción, 8 vulnerables y 70 de interés especial), de las que **66 son de aves, 4 son de reptiles**, otras **3 de anfibios** y **6 de mamíferos**. De ellas las más interesantes son las siguientes.

### AVES

Es el grupo faunístico vertebrado que más está representado en el río Ungría y su entorno. De todo el listado de aves de la zona, se comentan a continuación las especies más interesantes presentes.

#### **Águila-Azor**      **Perdicera** **(*Aquila fasciatus*)**

Una de las rapaces más valiosas del río Ungría y su entorno es el Águila Perdicera. Actualmente la zona soporta una pequeña población de esta especie. La zona del Ungría representa, además de un área con presencia de la especie, un lugar importante de dispersión para las Águilas de territorios próximos. Está incluida en la categoría de En Peligro de Extinción según el Catálogo Regional de Especies Amenazadas de Castilla-La Mancha.



Águila-Azor Perdicera (*Aquila fasciatus*)

### ***Águila Real (Aquila chrysaetos)***

Esta águila es fácilmente visible en vuelos desde sus cercanos nidos, en el valle del Tajuña, campeando por la zona del río Ungría, donde caza. Es también una importante área para la dispersión de esta gran ave. La población del entorno se estima en al menos 4 aves, con 2 parejas probables reproductoras en la zona. Está protegida en la categoría de Vulnerable en Castilla-La Mancha.



Águila Real (*Aquila chrysaetos*)

### ***Alcotán Europeo (Falco subbuteo)***

La presencia de esta especie de halcón en la zona del Ungría es más bien escasa. Queda limitado a las áreas de ecotono de vegetación y bordes de bosque donde existan áreas abiertas cercanas en las que cazar. Considerado como Vulnerable según el Catálogo Regional de Especies Amenazadas de Castilla-La Mancha

### ***Cernícalo Primilla (Falco naumanni)***

Especie ligada habitualmente a construcciones rurales aisladas y abandonadas, en donde anida, tiene colonias próximas a la parte sur del espacio, dónde campea y es relativamente frecuente de ver de marzo a octubre, cuando sube de África para anidar. Está catalogada como Vulnerable en Castilla-La Mancha.



Hembra de Cernícalo Primilla  
(*Falco naumanni*)

### ***Búho Real (Bubo bubo)***

Ave más abundante de lo que cabría esperar en un principio, anida en huecos de los roquedos e incluso en el suelo. Su relativa abundancia pasa a veces desapercibida por su magnífica habilidad para ocultarse a los ojos curiosos. Está catalogada como Vulnerable en Castilla-La Mancha.



Búho Real (*Bubo bubo*)

### ***Mosquitero Papialbo Occidental (Phylloscopus bonelli)***

Paseriforme insectívoro y migrador transahariano cuyo hábitat típico es el forestal. En la zona de estudio se corresponde con los encinares y quejigares.



Mosquitero Papialbo Occidental  
(*Phylloscopus bonelli*)



## MAMÍFEROS

Dentro del grupo de los mamíferos, a lo largo del valle del río Ungría destaca una importante población de Corzos, los cuales ocupan tanto las formaciones forestales como áreas más abiertas. Suele ser muy abundante en las zonas cercanas a los bosques, donde se refugia. También es interesante la detección del Turón Común en lugares cercanos al río.

Es importante señalar que el río Ungría y su entorno presentan buenas densidades de Zorros y Garduñas, lo que habla a favor de su alto índice de naturalidad.



Corzo (*Capreolus capreolus*)



Zorro (*Vulpes vulpes*)

## ANFIBIOS Y REPTILES

Dadas las características del entorno, la presencia de anfibios se restringe casi exclusivamente al valle del río Ungría, ya sea en su cauce o en las fuentes que surgen en los escarpes del propio valle. Abundan sobre todo el sapo corredor y la rana común.

En cuanto a los reptiles, aparte de las lagartijas que habitan en las zonas de roquedo, es frecuente encontrar culebra de escalera, típica de las zonas boscosas y de matorral. Más difícil de ver es el lagarto ocelado.



Culebra de escalera (*Rhinechis scalaris*)



Lagarto ocelado (*Timon lepidus*)

## M E D I O   H U M A N O

### Sistema socioeconómico

El territorio que rodea el río Ungría es meramente rural, con una vocación agrícola clara complementada con algo de ganadería, aunque algunos de los pueblos más grandes del entorno, como Brihuega, tengan un sector servicios importante. Sin embargo, estos núcleos mayores que mantienen este sector servicios quedan fuera del ámbito del Valle del río Ungría, en dónde los pueblos son pequeños, apenas superando el centenar de habitantes.

El espacio propuesto abarca parte de los términos municipales de Lupiana, Atanzón, Centenera, Valdeavellano, Caspueñas, Valdegrudas, Trijueque y Brihuega. Los núcleos de población que están incluidos en el espacio son Atanzón, Fuentes de la Alcarria, Valdesaz, Caspueñas y Valdeavellano, algunos de ellos municipios propios y otros barrios o pedanías de municipios mayores. Todos ellos son pequeños núcleos de población y, en algún caso, con segundas residencias de los hijos del pueblo que suelen vivir, por lo general, en Guadalajara o Madrid y vuelven al pueblo los fines de semana o las vacaciones de verano, Semana Santa y Navidades. Además, dentro del entorno del Ungría, la densidad de población es de poco más de 10 habitantes por kilómetro cuadrado, no superándose nunca los 120 habitantes en los núcleos que están en su interior.

Lo que podría parecer una población pequeña para ejercer sobre el paisaje una presión destacable es engañoso. Gran parte de las zonas llanas del páramo se encuentran en la actualidad cultivadas. Sólo los barrancos más escarpados y cerrados, como el del río Ungría o el de Matayeguas, se han conservado de manera casi inalterada, así cómo algunos bosques en el páramo con vocación principalmente cinegética.

La economía pues de la zona se basa en la agricultura y la ganadería, siendo todavía tradicional la producción artesana de miel.



La agricultura en el Valle es de dos tipos. En los páramos grandes cultivos de cereal ocupan toda la llanura. En el fondo del valle, el escaso espacio entre el río y los escarpes, es una rica y estrecha vega que se aprovecha principalmente para el cultivo de pequeñas huertas en las cercanías de los pueblos, pudiendo estar plantadas de girasol o cereal en las zonas más alejadas. Son además frecuentes los cultivos de chopos, aunque estos son más abundantes cuando el valle se abre al Tajuña.

La ganadería es extensiva, con varios rebaños de ovejas que pacen en las zonas de matorral y pasto, sobre todo en las áreas de los escarpes que se encuentran más abiertas. Estas zonas de matorral son también muy adecuadas para la explotación apícola, muy tradicional en toda la alcarria pero que en la zona debió de estar mucho más desarrollada en tiempos pasados, quedando actualmente contadas colmenas.



Aparte de la agricultura en el páramo, en el valle la economía tradicional se basa en la ganadería, sobre todo de oveja

Aparte de estos aprovechamientos, es incipiente el desarrollo de un pequeño sector turístico, si bien está aún por desarrollar en todo su potencial, limitándose a algunos alojamientos rurales que funcionan de manera estacional y que deben imbricarse con otros tipos de negocios para que el sector empiece a florecer como su potencialidad invita a pensar.

## Patrimonio Histórico-Cultural

La situación de la zona, entre el páramo alcarreño y el valle del Henares, la confiere una situación estratégica desde antiguo. Ya en tiempos de los iberos había un asentamiento en el Castillo (en el interfluvio del Matayeguas y el Ungría, en Lupiana). Desde entonces diversas culturas se han asentado en el territorio, dejando distintas manifestaciones, sobre todo arquitectónicas. Es el caso de los molinos árabes, diversos edificios religiosos, murallas o castillos varios.

Entre todos estos monumentos destaca el Monasterio de San Bartolomé, en Lupiana, como uno de los monasterios con más historia de Castilla. También es destacable la Muralla Urbana y el Castillo de Fuentes de la Alcarria, en el término municipal de Brihuega, ambos protegidos por la legislación actual.

Aparte de estos, hay que nombrar otros bienes culturales, como los lavaderos y las antiguas fuentes, o los molinos de agua, numerosos en los pueblos del Valle. Algunas de estas infraestructuras fueron muy importantes en tiempos, como es el caso de los molinos de Caspueñas que desde la Edad Media hasta mediados del siglo XX fueron fábricas de harina convirtiéndose más adelante en fábricas de electricidad y desde 1973 a 1992 en piscifactoría para la cría de truchas.

En cuanto a las vías pecuarias, el Valle del Ungría no cuenta con ninguna vía importante, tan solo pasa por el norte la Cañada Real de las Merinas, que conecta hacia el sur con la Cañada Real Galiana, y por Lupiana pasa el Cordel del Monte que comunica este núcleo urbano con el Monte del Villar.

Veamos a continuación una breve descripción de los más importantes bienes culturales que podemos encontrar dentro del entorno del río Ungría:

## IGLESIA PARROQUIAL DE LA ASUNCIÓN DE VALDESASZ

Esta pequeña iglesia sufrió un incendio en los años 70 que acabó con la mayor parte de sus riquezas. Ardió el altar mayor y otras pequeñas capillas. En la actualidad se encuentra reconstruida.



Iglesia parroquial de la Asunción de Valdesaz



## CASCO URBANO DE VALDEAVELLANO

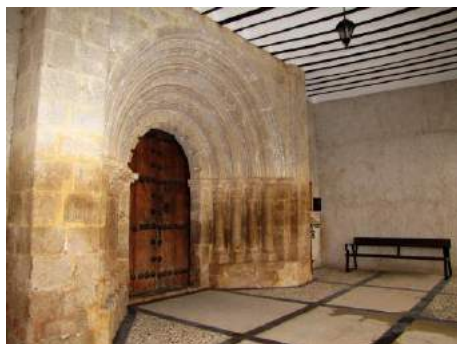
El pequeño pueblo de Valdeavellano, en lo alto de la meseta que separa el Tajuña del Ungría, es en sí mismo digno de conocerse. Su arquitectura tradicional, con las bodegas subterráneas aquí y allá, bien merecería por sí misma una visita. Pero además, son varios los hitos arquitectónicos que atraen la atención del visitante.

El rollo o picota, emblema del pueblo, está datado en el siglo XVI y se levanta en el centro de la plaza, frente al Ayuntamiento de la localidad. Se eleva sobre una escalinata y está coronada por cuatro leones rugientes. Estos rollos en la Alcarria más que como lugar de ajusticiamiento se erguían para avisar al visitante que el pueblo tenía capacidad de administrarse justicia. Es este de Valdeavellano de aquellos que anunciaban su villanía y la capacidad de su regidor y juez para mediar en los asuntos del pueblo.



Picota

La Iglesia parroquial de Santa María Magdalena está porticada con cuatro bellos arcos que ocultan la puerta de entrada, un majestuoso pórtico románico que nunca esperaríamos encontrar en una iglesia tan pequeña. En su interior se han descubierto hace relativamente pocos años unas pinturas góticas sobre una de sus vigas que tienen un gran valor, siendo de las más importantes de la provincia. Llama además la atención que estas pinturas están del revés, siendo varias las hipótesis de esta posición (¿herejía, reconstrucción?).



Pórtico de la Iglesia Parroquial

A un lado de la iglesia, podemos ver el llamado Arco de los Labastida, familia que compró el pueblo a principios del XVI al rey. De la casa que se construyeron en el pueblo solo queda a día de hoy este bello pórtico que sirve de arco para el paso a un patio vecinal que es el solar que ocupó antiguamente el palacio. A su entrada aún se conserva el escudo familiar.

En las afueras, a la salida del pueblo por el barranco que baja al Ungría, un arbolado camino nos lleva hasta el lavadero y la fuente mora, de ocho caños, del que se cuenta que únicamente se ha secado una vez: durante la sequía de principios de los ochenta. Esconde este conjunto tras de sí una preciosa vista del enmarañado bosque de galería que debía ocupar todos estos barrancos laterales del Ungría, húmedos y umbríos.

## ATALAYA DE SAN MARCOS Y CASCO URBANO DE ATANZÓN

Ruinas de una antigua atalaya árabe, declarada Bien de Interés Cultural, se encuentra al noreste de Atanzón. Actualmente solo se conservan dos de los cuatro muros. Desde la Atalaya se domina todo el valle del Matayeguas, con Aldeanueva de Guadalajara al otro lado del barranco. Fue enclave de vigilancia asociado a la ciudad árabe que fundó la capital. En la guerra civil de 1.936 sufrió daños que no se han restaurado.



Encontramos en esta villa un Rollo, símbolo jurisdiccional, consistente en una columna de piedra caliza basta cuyas piezas están unidas con argamasa de cal y arena; en la parte superior, tiene cuatro salientes en forma de cruz o ménsulas sencillas. Sus dimensiones aproximadas son de 3 metros de altura por 1,2 metros de diámetro (se supone debe tener una parte enterrada); está situado en un altozano a la entrada del pueblo, entre las carreteras de Guadalajara y Torija.



Es un pueblo con ermitas muy bien conservadas, calles que merece la pena pasear, con su iglesia destacando en el centro del pueblo y sus casas

## MURALLA URBANA Y CASTILLO DE FUENTES DE LA ALCARRIA

La situación del pueblo, en una "península" de páramo que es rodeada por el río Ungría, permitió desde antiguo que se considerara una buena situación defensiva, a pesar de que su situación no vigila ningún camino frecuentado. Esta circunstancia motivó que en este lugar se hayan batido algunas batallas en las guerras que esta tierra ha tenido, castigando mucho su muralla, que se construyó y reconstruyó en múltiples ocasiones, y a su castillo, sencillo y hoy en día en ruinas, datando los pocos muros que quedan de ambas estructuras del siglo XVI.

De la muralla aún queda algún pequeño paño, como el que da entrada al pueblo, que en tiempos presentaba una puerta señorial que daba entrada también al castillo, pero que la necesidad de acceso a los modernos vehículos a motor se la llevó por delante.



Resto de la muralla de Fuentes de la Alcarria con el hueco que antiguamente ocupó la puerta del castillo

Tras muchas construcciones y ataques en diversas batallas, la última guerra civil castigó sobremanera el pueblo, siendo lugar de enfrentamiento en la Batalla de Guadalajara. Tras este último avatar no se empeñó la reconstrucción de ninguna de estas estructuras, por lo que actualmente puede verse son los restos de la muralla y del castillo derruidos, aunque la Calle Mayor de Fuentes siga conservando el aroma de los tiempos señoriales de que gozó antaño.

A pesar de esto, ambas estructuras se encuentra declaradas como Bien de Interés Cultural.



## PISCIFACTORÍA Y PUEBLO DE CASPUEÑAS

Con origen en un molino de época medieval, esta instalación está considerada Bien de Interés Cultural. Este molino, alimentado por la energía de la corriente del Ungría, sirvió en tiempos para moler el grano de los vastos campos de cereal alcarreño que hay alrededor del valle. Tras la mecanización de estos procesos el molino quedó abandonando, siendo recuperado a principios del siglo XX como piscifactoría. Además en el pueblo de Caspueñas tenemos posibilidad de dar una vuelta por sus rincones, visitar el lavadero o tomar un descanso en algunos de los establecimientos abiertos todo el año. También nos pueden indicar unas rutas hacia fuentes y manantiales de la zona o desarrollar paseos por la zona, muy recomendables sobre todo en primavera y otoño.



La piscifactoría de Caspueñas se encuentra en manos privadas en la actualidad

## MONASTERIO JERÓNIMO DE SAN BARTOLOMÉ

Situado sobre la ladera que está enfrente del pueblo de Lupiana, se yergue el Monasterio Jerónimo de San Bartolomé, primero de los que la Orden tuvo en España y casa madre de la misma durante varios siglos. Esta importancia hizo que esta construcción tenga un valor notable, siendo su atrio referencia del gótico español.

Se asienta sobre una ermita del siglo XVI que fue lugar de residencia y meditación de los eremitas que dieron origen a la Orden de San Jerónimo, que obtuvo bula para su fundación en 1.373, levantándose el primer monasterio de la orden en este lugar. Al disolverse la orden tras la desamortización de Mendizábal, el monasterio y sus tierras pasaron por varias manos, siendo en la actualidad una propiedad privada que sólo se puede visitar los lunes por la mañana de 9 a 14 horas, pudiéndose visitar el frondoso jardín de la finca, el patio de entrada, varias galerías y salones con buenos artesonados, una pequeña capilla, el claustro antiguo y el claustro grande.



Monasterio Jerónimo de San Bartolomé

De entre todos estos elementos destaca el Claustro grande, de 1.535, joya del renacimiento español. Diseñado por Alonso de Covarrubias y construido por el maestro cantero Hernando de la Sierra, consta de dos alturas en tres de sus cuatro lados, teniendo la otra tres alturas. El cuerpo inferior tiene arquería semicircular con capiteles muy decorados. El segundo cuerpo tiene una arquería mixtilínea, con capiteles igualmente decorados. El tercer cuerpo del lateral de las mismas características.

De la iglesia sólo quedan los muros y la portada, al haberse derrumbado el tejado a principios del siglo XX, estando su interior actualmente ajardinado.



Atrio plateresco del Monasterio de San Bartolomé,  
joya arquitectónica única en la Península



## CASCO URBANO DE LUPIANA

En el casco urbano de Lupiana hay diversos edificios y monumentos que tienen cierta importancia, herederos de su pasado hidalgo y nobiliario. Son de destacar los siguientes:

**Picota de Lupiana:** Situada en el centro de la Plaza Mayor de Lupiana, data del siglo XVI. Está elevada sobre el nivel del suelo por una gradería. Remata en una estructura piramidal escoltada por cuatro tallas de dragones de estilo plateresco. Es otro ejemplo de las Picotas que servían más para anunciar que la villa tenía corregidor y juez que para ajusticiar.



Picota de Lupiana, con el Ayuntamiento local.

### **Iglesia Parroquial de San Bartolomé de Lupiana:**

Situada en la parte alta de Lupiana, es visible desde todo el valle desde su construcción en el siglo XVI, aunque su torre no se elevó hasta un siglo más tarde. La portada, muy deteriorada en la actualidad, es de estilo plateresco, con un friso muy decorado y escoltado por dos medallones con las figuras de San Pedro y San Pablo. El interior está dividido en tres naves de estilo gótico separadas por pilastras de pequeñas columnas adosadas. Los muros rematan

con un friso de estuco con grutescos, estando la nave central cubierta de un artesonado de madera con detalles de lacería mudéjar.



Iglesia Parroquial de Lupiana



## CASTRO ÍBERO DEL CERRO DEL CASTILLO

Situado en la confluencia entre el río Ungría y el Matayeguas, en lo alto del Cerro del Castillo, este yacimiento arqueológico está catalogado como Bien de Interés Cultural. Se data alrededor del año 300 antes de Cristo, aunque hay evidencias de su ocupación en la edad del bronce.

En la actualidad las evidencias de su existencia son difíciles de ver. Diversos estudios arqueológicos han hallado restos del mismo (sobre todo orfebrería) en las laderas que bajan del cerro debido a que el paso del tiempo ha hecho que el mismo se resquebraje y algunos bloques se encuentren desgajados del núcleo central.



El paraje del Castillo es una elevación natural en la que se asentó el antiguo castro.

## CABAÑAS Y FUENTES.

A lo largo de todo el recorrido por la zona podemos encontrar cabañas de pastores y también numerosas fuentes diseminadas por todo el territorio.

### *Cabañas*

En el Termino Municipal de Atanzón, existen construcciones hechas en piedra de la zona denominadas cabañas. Su número actual, en diferente estado de conservación es de aproximadamente de cincuenta edificaciones que aún se conservan.

El motivo de su edificación y uso es variado. Se pueden dividir en tres grandes grupos:

Cabañas situadas en la zona cerealista. Antiguamente, durante los siglos XIX y el inicio del S. XX, una parte importante del Término Municipal estaba dedicada a viñedos y las cabañas cumplían la función de lugar de pernoctación para guarda de las viñas. Suelen tener dos metros y medio de diámetro interior y una altura de poco más de metro y medio en el lugar más alto. La anchura de pared es de un metro.



Cabaña típica

Cabañas situadas en zona de matorrales y parte de zona cerealista, Parte de las cabañas del Término esta situadas dentro de los denominados corrales o tinadas, para guardar ganado. Los corrales son construcciones cuadrados, de aproximadamente veinte metros de largo cada lado y una altura de aproximadamente metro y medio, construidas con piedra de la zona y anchura de aproximadamente un metro. Dentro de este habitáculo esta siempre una cabaña, su función es de cobijo para el pastor y guardar dentro lo más esencial como alguna ropa, aperos y comida. Su dimensión es más reducida y tienen entre metro y medio y dos metros de diámetro interior. La anchura de la pared es de aproximadamente un metro.

Otro grupo de ellas están construidas en la zona de olivos, y otra parte de cereal y olivos. Son normalmente de mayores dimensiones y en varias de ellas entran animales de labor por la puerta como mulas o bueyes. Cumplen con la función de cobijar a los dueños de las tierras que llegan a realizar labores del campo a una distancia de alrededor de seis kilómetros de distancia del pueblo. El ir y venir a diario al pueblo supone una importante pérdida de tiempo y fatiga para animales y personas. Durante varios días se pernocta en el lugar y se acude al pueblo cada dos, tres o más días a por provisiones.

En la cabaña en estos casos se cobijan también los animales. Su dimensión es mayor que las anteriores pudiendo llegar hasta cuatro metros de diámetro interior, y dos o tres metros de altura, y entre metro y medio o dos metros de anchura de pared.

### ***Fuentes***

En lo que respecta a las fuentes estas se hallan en las laderas y hondonadas, podemos diferenciarlas en dos partes.

Fuentes recogidas en nacedero y encañadas hacia una construcción hecha con cemento y piedra o cemento y ladrillo de un metro de ancha y unos cinco o seis de larga. Su función era la recogida de aguas y entubarlas en caños hacia el exterior. El número de caños varía según la cantidad manada, oscila entre uno y siete caños. El número de ellas en uso, es de doce. Su función es la de coger agua para uso personal y para beber los animales de labor, mulas burros, bueyes etc. En la mayoría de estas, existe una pila adicional alargada de unos diez metros de larga y medio metro de ancha para dar de beber a ovejas y cabras.

Fuentes no encañadas y que en el nacedero se fabrica una poza con piedras y barro. La función es la misma que en las fuentes anteriores. La causa de que unas estén construidas con materiales usados en construcción y otras no es en base del mayor o menor uso que se hacía de ellas.

## RUTAS Y RECORRIDOS RECOMENDADOS

A lo largo del río Ungría existe una ruta que la Diputación Provincial adecuó en cuanto a cartelería y que recorre buena parte del valle. Aparte de ésta, se proponen otra serie de rutas nuevas con una vocación naturalista y cultural para conocer mejor el entorno del río Ungría.

Para disfrutar de una visita al río Ungría proponemos dos rutas a pie, tres en bici de montaña de distintos grados de dificultad y otra más en coche. Las rutas a pie son fáciles y accesibles a cualquiera, y se han elegido dos lugares de gran belleza y valor natural. Las rutas en bici de montaña se proponen como un recorrido río arriba, ya que por lo general tiene una pendiente baja, con dos alternativas de mayor grado de dificultad propuestas para los más expertos.

Finalmente, se propone una ruta en coche desde los accesos naturales de la N-II por Guadalajara que supone conocer toda la belleza y valor tanto natural como humano del río Ungría y su entorno.

### Rutas a pie

#### **CABECERA DEL MATAYEGUAS**

Este recorrido de aproximadamente 6 kilómetros (hora y media de recorrido) es circular y transita por uno de los mejores quejigares de la zona, con la oportunidad de observar varias especies de flora interesantes y, si se hace con tranquilidad y en silencio, de observar varias especies de fauna silvestre.

El recorrido parte de una pista forestal que sale a de la carretera GU-907 que une Valdegrudas con Torija a escasos 10 metros de Caspueñas, justo después de cruzar el puente sobre el río Matayeguas, y que va barranco arriba. La pista sube paralela al arroyo por su margen derecho, debiendo dejar a la izquierda varios caminos que van a diferentes naves agrícolas.



La pista enseguida sirve de lindero entre el quejigar, que queda a nuestra izquierda según andamos, y los cultivos de la vega.

La zona más valiosa e interesante, se encuentra a partir del momento en que la pista se divide en dos (a un kilómetro de la carretera): una que va paralela al río por nuestra derecha y que será la que cojamos, y otra que baja del quejigar a nuestra izquierda y por la cual regresaremos más adelante. A partir de aquí, la pista se va introduciendo poco a poco en el quejigar, que en las partes de umbría y más cercanas al río, se enriquece en un cortejo de enredaderas, arces, cornejos y otros arbolillos que denotan lo bien conservado que está. En aquellas zonas menos intensamente cultivadas se ven algunas choperas de cierta entidad.

A partir del kilómetro 1,8 de recorrido, la pista se introduce definitivamente en el quejigar, debiendo continuar siempre por la pista principal, dejando varios ramales a izquierda y derecha. Si se visita en la época adecuada, en esta zona pueden observarse varias especies de orquídeas de gran vistosidad, sobre todo *Orchys morio* y *Ophrys speculum*.

Cuando el camino abandona el quejigar lo hace ya sobre el páramo, sirviendo esta vez de lindero entre los cultivos de cereal y el bosque, tras haber recorrido 4,4 kilómetros, para volver aproximadamente 200 metros más allá a introducirse en el bosque y conectar, finalmente, con el cruce anteriormente comentado, recorriéndose el primer kilómetro de nuevo en sentido contrario para volver de nuevo a la carretera.

# Río Ungría y su entorno

Rutas a pie  
- Matayeguas -

0 100 200 300 400



Meters

Proyección UTM datum ETRS89 Huso 30T

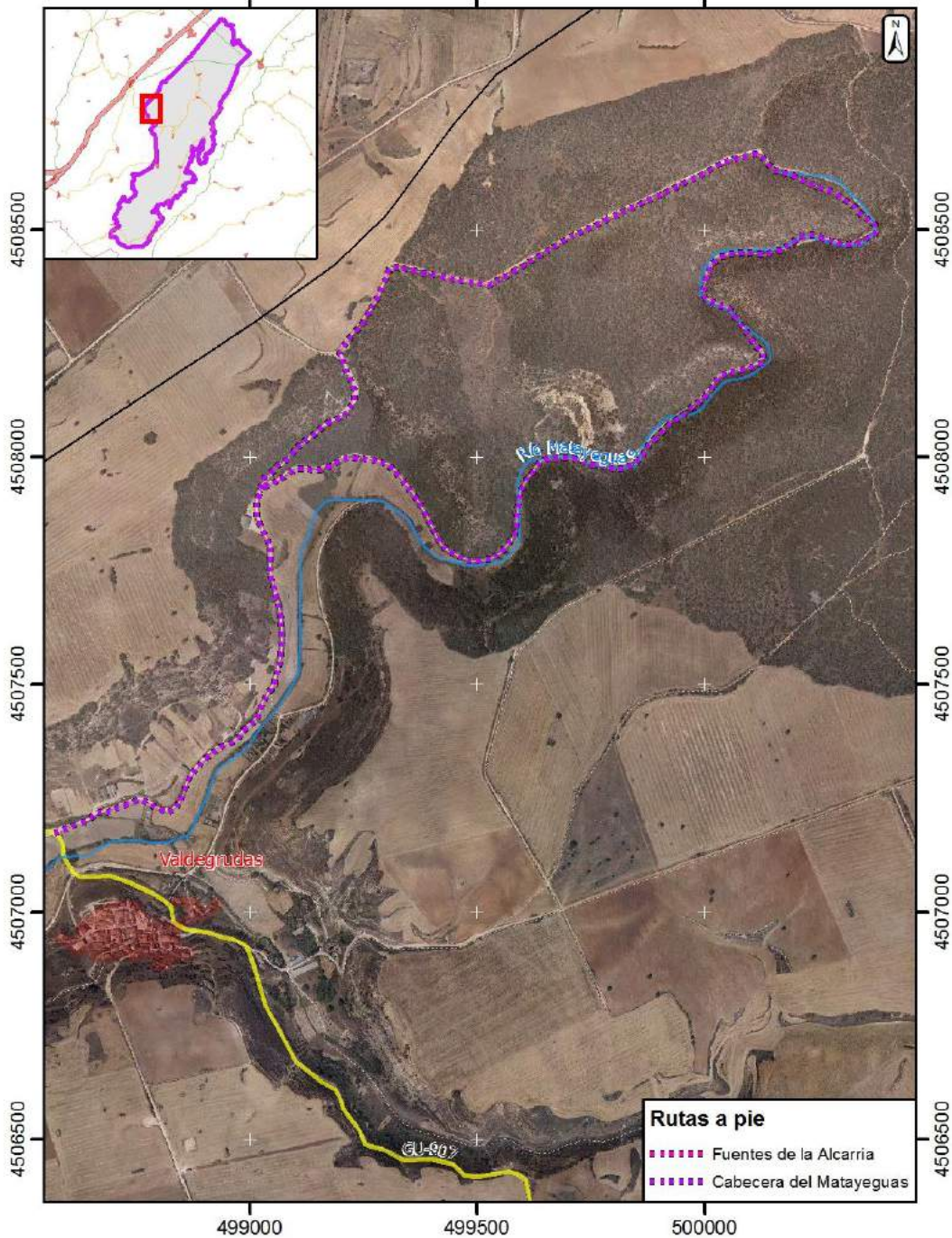


Fundación  
Universidad de Alcalá  
Cátedra de Medio Ambiente

499000

499500

500000



## FUENTES DEL RÍO UNGRÍA

El Valle del río Ungría comienza produce en el páramo alcarreño, cerca de la urbanización La Beltraneja. Sin embargo, su verdadero cauce permanente nace en el entorno de Fuentes de la Alcarria, dónde las surgencias de agua en las laderas proporcionan al río el agua que riega el valle, siendo la parte anterior del valle un paleocauce que actualmente es casi testimonial, con una corriente de agua intermitente. Estas fuentes, de naturaleza calcárea, forman tobas fácilmente reconocibles en el paisaje, ya que se encuentran cubiertas únicamente por *Molinia caerulea*, una gramínea que de lejos se ve con tonos claros a modo de macollas. Son zonas libres de arbolado, lo que las hace reconocibles desde lejos.

La ruta propuesta recorre parte del río Ungría en el entorno de Fuentes de la Alcarria y subirá por el Arroyo de Don Luis, pudiendo observarse las zonas de vega, los bosques de encinas y quejigos, los farallones y las fuentes, los principales ecosistemas del río Ungría.

La ruta comienza junto a la carretera GU-908 que une Fuentes de la Alcarria con Valdesaz, al finalizar la pronunciada bajada que tiene al salir de Fuentes. En ese punto sale una pista forestal a la izquierda que se dirige paralela al río. Esta pista está en bastante buen estado y puede ser transitada en el primer tramo en cualquier tipo de vehículo, hasta llegar a los chalets que se encuentran al lado del río. A partir de ahí, la pista sube paralela al río, teniendo a la izquierda la vega y a la derecha el bosque de encinas y quejigos.

En el primer tramo del paseo se puede observar la privilegiada posición del pueblo sobre una "península" de roca que el río Ungría ha dejado sobre el páramo, viéndose los restos de la muralla que antiguamente lo rodeaba. Además pueden observarse a la derecha algunas de las fuentes que dan nombre al pueblo.

Cuando se llega al kilómetro 1,5 desde la carretera, la umbría que nos queda a la derecha se cubre de quejigos y puede observarse este tipo de bosque en todo su esplendor. Si lo visitamos al comienzo de la primavera es fácil ver algunas orquídeas, pudiéndose ver durante todo el año arces y otros arbolillos de hoja caduca que colorean de amarillos y ocres la ladera en el otoño.

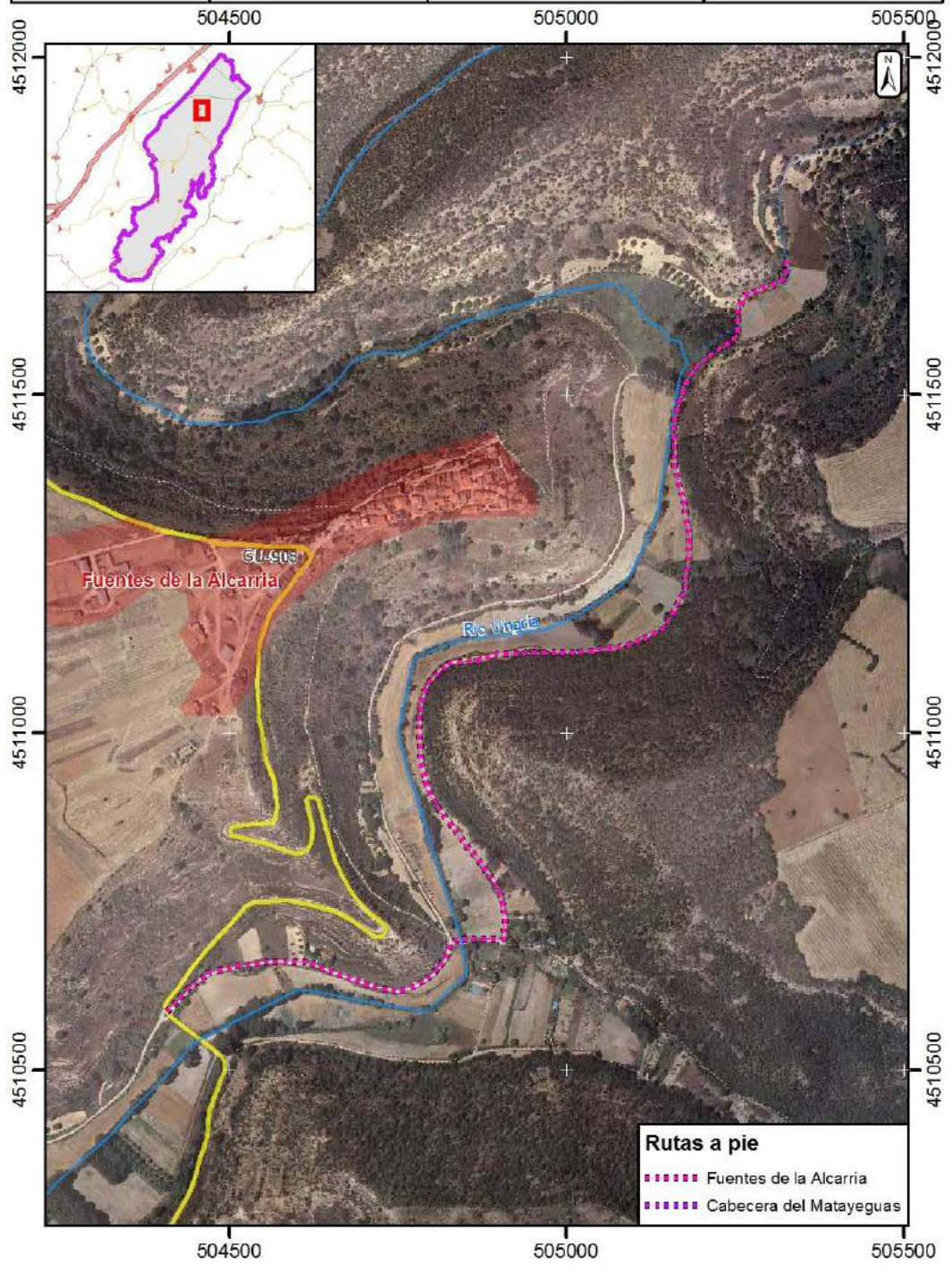
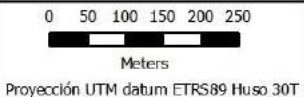
200 metros más allá el camino llega a una zona dominada por unos grandiosos ejemplares de álamo, un lugar fresco en el que se puede sentar uno a descansar y escuchar el rumor del río a los pies de la imponente peña que tiene el pueblo a lo alto. Estos ejemplares son de los más grandes de todo el río Ungría. Si cruzamos de nuevo el río nos adentraríamos en la zona de huertas del pueblo, aunque recomendamos la opción de continuar recto y subir por el arroyo de Don Luis por un camino que atraviesa huertos de almendros y acaba al pie de los encinares del páramo, que podemos pasear sin problema.

La ruta desde la carretera al punto donde comienzan los encinares tiene aproximadamente 2,5 kilómetros, que deberemos desandar para volver al punto de partida.



# Río Ungría y su entorno

Rutas a pie  
Fuentes de la Alcarria



## Rutas en bici de montaña

Esta ruta se propone con tres alternativas. La primera de ellas realiza un recorrido de ida y vuelta a lo largo del río Ungría desde la desembocadura del Matayeguas hasta las huertas de Fuentes de la Alcarria. Una prolongación de esta para ciclistas más expertos realiza el mismo recorrido pero al llegar a Fuentes de la Alcarria se proponen dos alternativas de subida al páramo para atravesar por allí los cultivos y los bosques alcarreños, rodeando el barranco por el norte y bajando a Lupiana desde Atanzón por Centenera. Las dos alternativas se diferencian en la dificultad de la subida al páramo, estableciéndose una alternativa de dificultad media y una alternativa de dificultad extrema. Todas estas rutas circulan en pequeños tramos por carreteras asfaltadas, si bien son en su mayoría pistas forestales y caminos los que sirven de trazado a las rutas.

Todas ellas comienzan en la plaza mayor de Lupiana, pudiendo tomar agua de su centenaria fuente y observar no sólo el bello edificio del ayuntamiento, sino también la bella picota que está situada en el centro de la misma.

Los primeros 2,5 kilómetros se realizan por la Gu-921 en dirección a Valdeavellano, hasta el km 7 de la misma, de donde sale una pista a la izquierda que deberemos tomar. Desde aquí, la confluencia del Matayeguas con el Ungría, podemos observar la imponente mole del Castillo, lugar en el que hubo un asentamiento íbero del que poco se conoce. A partir de ahí la pista sube por la margen izquierda del río Ungría, cuyo bosque galería se deja ver en los sitios menos degradados a nuestra derecha. El juego que observamos en el paisaje de solanas y umbrías lo podemos ver en la diferente frescura de los bosques, tendiendo los quejigos a aumentar según subimos por el valle a nuestra derecha y los encinares a nuestra izquierda.

Tras aproximadamente 12,5 kilómetros de recorrido, la pista que traemos sube hacia Atanzón, saliendo un ramal a la derecha que debemos coger para cruzar el río y continuar el recorrido por el valle hasta justo antes de llegar a Caspueñas, debiendo tomar una pista que sale a la derecha que nos conducirá por el lado del valle contrario a la carretera río arriba.

Seguiremos esta pista hasta llegar a Valdesaz, en el kilómetro 21,3 de nuestro recorrido, donde cruzaremos la carretera para continuar por la pista que deja el río Ungría a la derecha hacia Fuentes de la Alcarria. Continuaremos río arriba hasta cruzar de nuevo la carretera, ya debajo de Fuentes, encaminándonos hacia los chalets que nos quedan al otro lado del río. En este punto, cogemos el camino que nos lleva hacia la izquierda río arriba y termina en unos grandes álamos bajo el pueblo de Fuentes de la Alcarria. En este punto termina la ruta para los ciclistas menos preparados, que podrán deshacer el camino hasta Lupiana, esta vez con pendiente favorable.

Para los ciclistas más atrevidos y preparados se propone continuar la ruta desde aquí por dos alternativas.

La de dificultad media sube desde la carretera que baja de Fuentes por un camino que sale a la izquierda al cruzar el río. Si seguimos este camino todo recto subiremos por un barranco con quejigos de cierta pendiente hasta llegar al páramo, tomando la pista en la que acaba el camino a la izquierda.

Para los más expertos y mejor preparados, la ruta sube hacia el páramo por un camino empinado que sale enfrente de los grandes chopos donde terminábamos la ruta de dificultad baja. Esta vereda sube hacia el páramo en un empinado y estrecho tramo de gran pendiente y con tierra suelta sólo accesible a los ciclistas más experimentados. Al coronar, las vistas de Fuentes de la Alcarria y de la parte alta del valle del Ungría son dignas de una parada en nuestro camino. A partir de aquí hay que continuar la pista hasta que finaliza en otra mayor, que tomaremos hacia la izquierda, que es la misma que trae la alternativa de dificultad media.

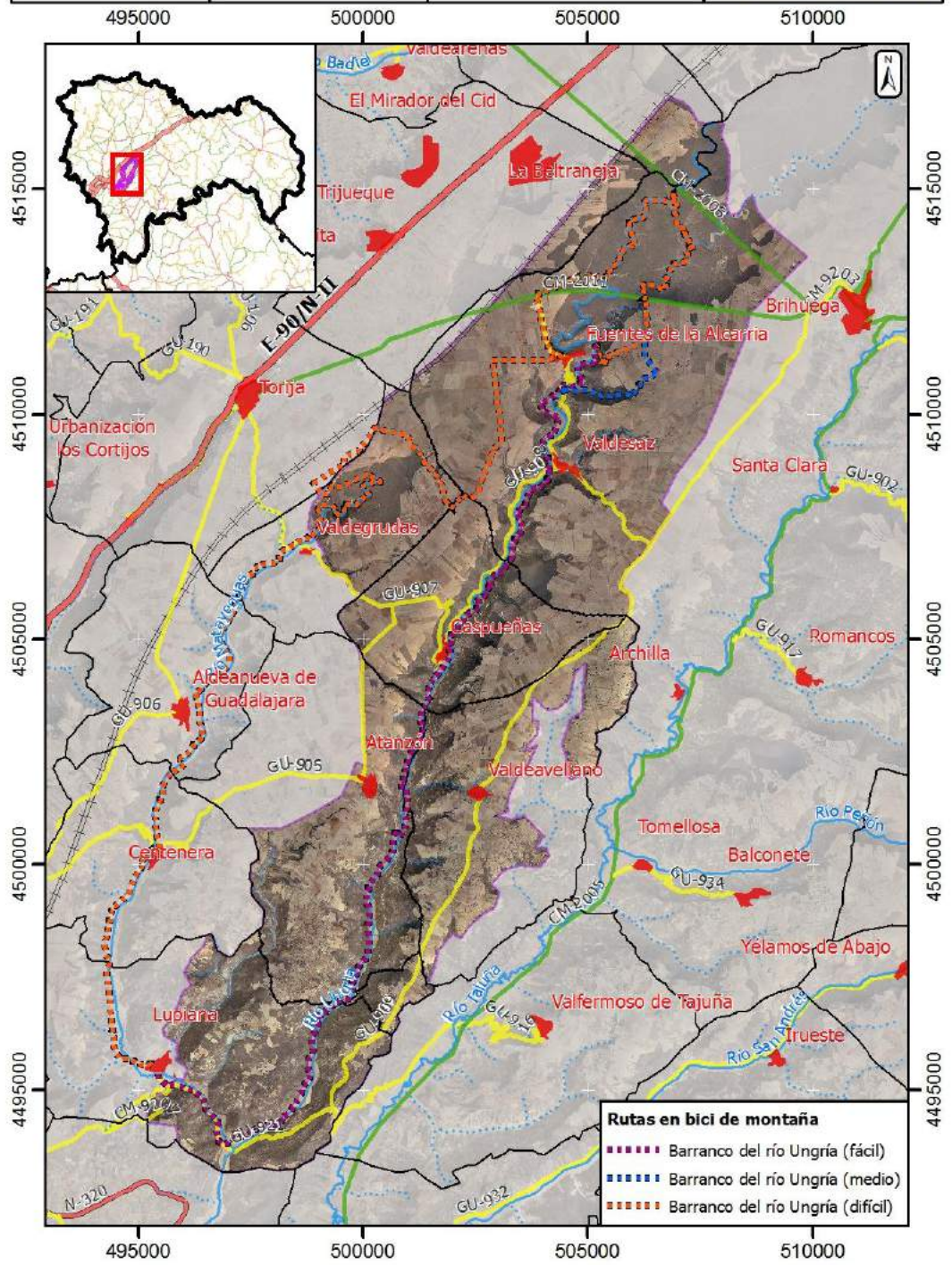
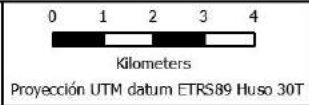
Nos encaminaremos entonces entre campos de cereal en dirección a la carretera CM-2.011, que cruzaremos adentrándonos en una zona boscosa que alterna encinares y quejigares de gran belleza, por unas pistas llanas en su mayoría, que tenemos que tomar con cuidado para no perdernos, dando al paleocauce que fue en su día el nacimiento del Ungría, que descenderemos por una pista que va entre los prados y matorrales que marcan lo que fue el primigenio recorrido del Ungría. Abandonaremos este paleocauce justo al llegar al Palacio de Don Luis, con sus dos enormes cedros, tomando entonces una pista a la derecha que pasa por detrás del edificio.

De esta manera, llegaremos de nuevo a la CM-2.011 justo en su cruce con la GU-908 que lleva a Fuentes de la Alcarria, tomando entonces un camino que va paralelo a esta última casi hasta llegar al pueblo. A partir de aquí se propone un itinerario por las pistas del páramo que van entre campos de cereal en dirección a la cabecera del barranco del Matayeguas. Aquí recorreremos el quejigar en el que nace el arroyo rodeándolo, saliendo del mismo en dirección a Valdegradas. Al llegar a la carretera GU-907 la cruzaremos y continuaremos barranco abajo hacia Aldeanueva de Guadalajara y Centenera, terminando nuestro recorrido de nuevo en la Plaza Mayor de Lupiana.



# Río Ungría y su entorno

## Rutas en bici - General -



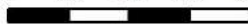
- Rutas en bici de montaña**
- Barranco del río Ungría (fácil)
  - Barranco del río Ungría (medio)
  - Barranco del río Ungría (difícil)



# Río Ungría y su entorno

Rutas en bici  
Detalle difícil (norte)

0 200 400 600 800



Meters

Proyección UTM datum ETRS89 Huso 30T



Fundación  
Universidad de Alcalá  
Cátedra de Medio Ambiente

505000

506000

507000

4514000

4514000

4513000

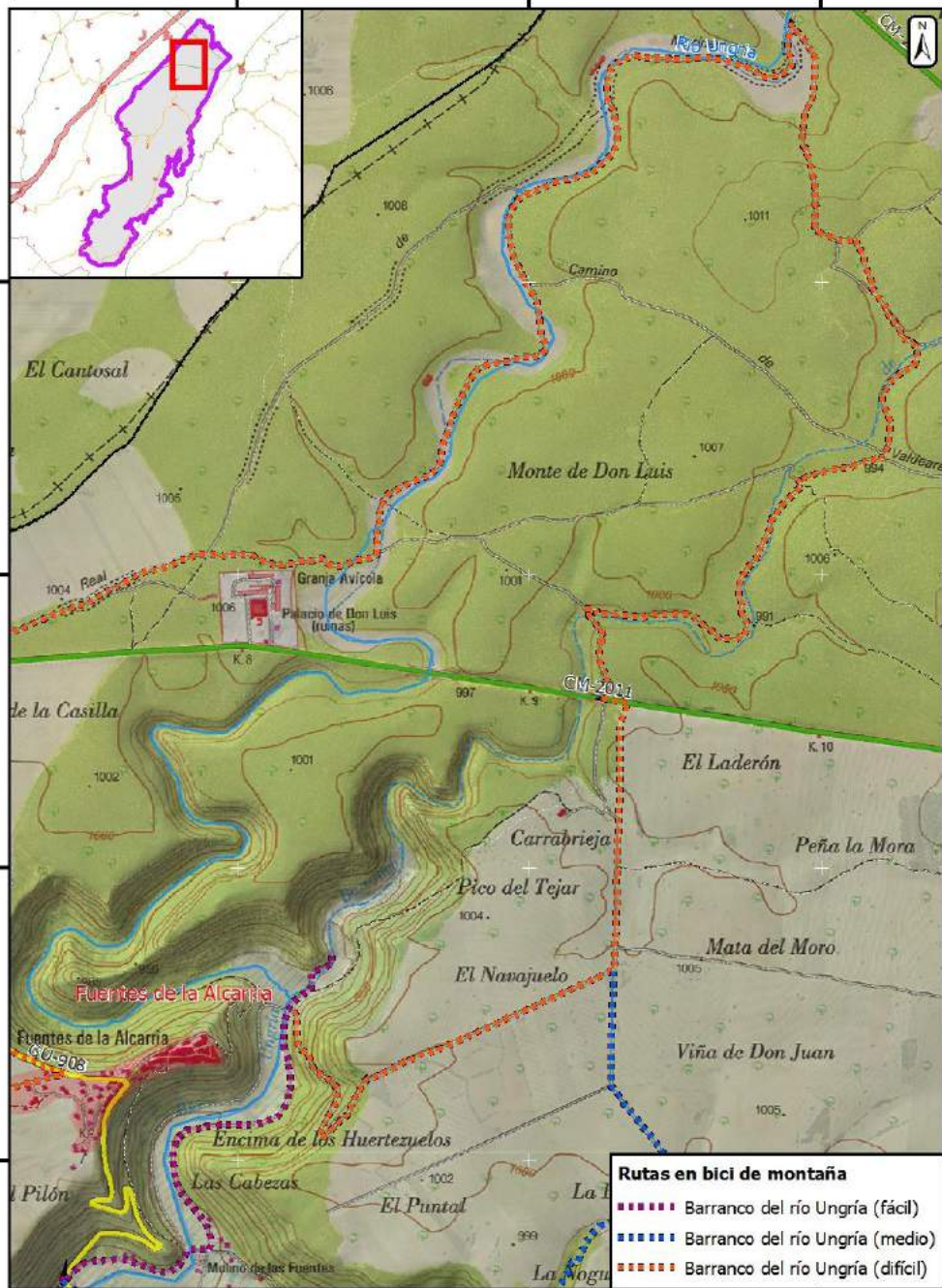
4513000

4512000

4512000

4511000

4511000



## Rutas en bici de montaña

- Barranco del río Ungría (fácil)
- Barranco del río Ungría (medio)
- Barranco del río Ungría (difícil)

505000

506000

507000



## Ruta en coche

Las visitas en coche al río Ungría y su entorno se proponen como una oportunidad de conocer el medio natural y humano de la zona. Se plantean rutas por los principales pueblos de la zona, marcándose diversas paradas con paseos recomendables. Las rutas se pueden realizar en turismo, si bien se proponen algunos atajos sólo aptos para coches todoterreno, sobre todo en época de lluvias, ya que las pistas de la zona son de uso eminentemente agrícola y pueden encontrarse en no muy buenas condiciones en algunos tramos.

La ruta que se propone partirá de Guadalajara y entrará en el Ungría por Lupiana, llegando a Brihuega y regresando a Guadalajara de nuevo, recorriendo todos los pueblos del Ungría. Se ha propuesto esta ruta para un visitante que venga desde Guadalajara, partiéndose de la salida de la A-2 hacia Cuenca y Guadalajara.

En esta salida de la autovía, cogeremos la N-320 en dirección a Cuenca hasta llegar al desvío de Lupiana tras aproximadamente 7 Km. Antes de llegar a Lupiana, es casi una obligación pasar por el Monasterio Jerónimo de San Bartolomé, tomando un desvío muy bien indicado a menos de 1 Km del pueblo. Este monasterio es una joya del gótico español y es visitable, aunque sólo los lunes de 10 a 14 horas.

Tras esta visita conviene pasar por el propio Lupiana y detenerse en su Plaza Mayor un rato a ver la picota y beber de su centenaria fuente. Conviene además acercarse a la Iglesia Parroquial, pues merece la pena tanto su exterior como su interior.

Saldremos de Lupiana de nuevo por la GU-921 en dirección a Valdeavellano. A poco menos de 2 kilómetros nos encontraremos a la izquierda con el imponente cerro del Castillo que tuvo un asentamiento íbero hace más de 2.000 años. La carretera atraviesa en este punto un bonito quejigar de umbría mientras sube hacia el páramo camino de Valdeavellano, desde donde podemos contemplar una bonita vista del valle del río Ungría con Atanzón al otro lado. Además es conveniente pasear sus calles, ricas en arquitectura tradicional alcarreña y en valiosas joyas, como su Iglesia parroquial, o bajar hasta la fuente de los ocho caños para beber en ella y encontrar un relicto de la riqueza



natural que debieron tener antaño estos barrancos laterales al valle principal del Ungría.

Continuaremos en dirección Brihuega hasta llegar al pueblo. Conviene parar un buen rato, pues es una localidad con un casco amurallado lleno de rincones e iglesias que merece la pena conocer.

Saldremos en dirección Torija por la CM-2.011 atravesando el páramo y los encinares de paramera típicos de esta zona, destacando sobre ellos los dos inmensos cedros que vigilan el Palacio de Don Luis a la derecha. A mitad de camino entre ambos pueblos, aproximadamente a 7 km de Brihuega, sale una carreterilla a la izquierda que va a Fuentes de la Alcarria. Casi llegando al pueblo, las vistas del recinto amurallado sobre el río Umbría son espectaculares y conviene parar a contemplarlas, así como darse una vuelta por la calle Mayor del pueblo. Continuando por esa misma carretera nos metemos en el corazón del espacio: el valle del río Ungría.

Aquí impresiona lo empinado de la carretera hasta bajar a la estrecha vega, los bosques de encinas y quejigos en las cuestas y los enormes álamos que se pueden ver en esta zona. Una parada justo al finalizar esta cuesta abajo invita a dar un agradable paseo por la vega.

Siguiendo por esa carretera aguas abajo del Ungría enseguida llegamos a Valdesaz, un pueblo en el fondo de uno de los barrancos laterales del Ungría, tranquilo y con un paisaje realmente bello. Continuaremos la carretera camino de Caspueñas adaptando nuestro conducir a las curvas que el río ha ido horadando en el páramo y viendo como los quejigares y encinares se van sustituyendo entre solanas y umbrías.

En Caspueñas deberemos subir hacia Valdegrudas. Si nos apetece dar un agradable paseo por uno de los mejores quejigares del espacio no podremos dejar de ir a este pequeño pueblo y aprovechar para hacer al menos un trozo de la primera ruta a pie que hemos recomendado.

A mitad de camino entre Caspueñas y Valdegradas sale una pequeña carreterita que va hacia Atanzón. Este pueblo no parece que se encuentre a menos de 15 minutos de la capital de la provincia. El sabor de sus calles, las tres ermitas que se conservan en perfecto estado, y la presencia de uno de los rollos más antiguos de la provincia. La Iglesia, fue declarada Bien de Interés Cultural por el año 1991 y por cuyas características arquitectónicas es considerada uno de los templos renacentistas más valiosos de la provincia. Destacamos las ruinas de la atalaya árabe, y las vistas que del Ungría se tienen desde él bien que merecen que se gane un poco de tiempo paseándolo a conciencia.

Desde Atanzón volveremos a Guadalajara por Centenera e Iriépal, terminando nuestro recorrido.



# VALORES RÍO UNGRÍA Y SU ENTORNO

Como se ha visto, el Valle del río Ungría es el resultado de un trabajo realizado por diferentes agentes y a distintas escalas. Una primera escala geológica, global, en la que tras millones de años los ríos han ido excavando el fondo rocoso de lo que en tiempos fue un mar que se secó y elevó a causa del empuje de la meseta hacia el noroeste. Otra escala, casi tan importante para lo que ahora vemos, es la humana. La historia del hombre y su entorno, la manera en la que lo ha aprovechado y su forma de concebir la relación que con él tenía ha dado lugar al paisaje que actualmente vemos en este valle.

Para intentar ser más concretos, se podrían señalar como los principales valores del río Ungría y su entorno los siguientes:

- Hay al menos **cuatro hábitats protegidos** por la legislación castellano manchega: Comunidades gipsófilas (ligadas a suelos con alto contenido en yeso), comunidades rupícolas no nitrófilas, comunidades vegetales de paredones rezumantes y tobas húmedas (ligadas a las fuentes del valle) y galerías fluviales arbóreas o arbustivas (alamedas y saucedas).
- Hay **dos hábitat considerados como prioritarios** por la Directiva Hábitat de la Unión Europea: *Thymo gypsicolae-Ononidetum tridentatae* (ligado a suelos con alto contenido en yeso) y *Phlomidio lychnitidis-Brachypodietum ramosi* (pastizales de la Alcarria).
- Hay inventariadas más de **850 especies vegetales**, de las que **11 están incluidas en los listados de especies protegidas a nivel regional** (*Acer monspessulanum*, *Clematis recta*, *Colutea hispanica*, *Dictamnus albus*, *Ephedra fragilis*, *Ephedra nebrodensis*, *Juniperus thurifera*, *Linum campanulatum*, *Prunus avium*, *Prunus mahaleb* y *Sorbus domestica*).



- Han sido inventariadas en la zona **79 especies de animales protegidas** (1 en peligro de extinción, 8 vulnerables y 70 de interés especial) de las que **66 son de aves, 4 son de reptiles, otras 3 de anfibios y 6 mamíferos.**
- La **calidad paisajística del valle es notable.** Las panorámicas y texturas cromáticas diversas dotan al valle de una belleza paisajística muy superior a la de su entorno.
- Las características de población envejecida con poca renovación de nuevos habitantes provocan que el área necesite de nuevos recursos, por lo que un espacio natural como el entorno del río Ungría **puede servir de motor para el desarrollo social y económico de toda la zona.**

En caso de que se considerara generar una figura de protección, estos valores se integrarían muy bien en la definición de Paisaje Protegido, figura que emerge de la Ley 9/1999 de Conservación de la Naturaleza de Castilla-La Mancha como un espacio natural protegido en el que los valores fundamentales tienen que ver con procesos de percepción y usos tradicionales, muy ajustada a la belleza y causalidad de la dinámica natural del Valle del Ungría.

Esta declaración de espacio natural protegido correspondería a la administración autonómica, que es la que debe iniciar el trámite para la declaración del mismo, en su caso y previo acuerdo de todas las administraciones y habitantes de la zona.







# EL VALLE DEL RÍO UNGRÍA, UNA MARAVILLA DEL HOMBRE Y DE LA NATURALEZA



**Adac**

ASOCIACIÓN PARA EL DESARROLLO DE LA ALCARRÍA Y LA CAMPIÑA



**FADETA**

Federación de Asociaciones para el Desarrollo Territorial del Tejo - Tajueta (Ciudad Real)  
(Comarca de la Alcarria)



Castilla-La Mancha



GOBIERNO  
DE ESPAÑA

MINISTERIO  
DE MEDIO AMBIENTE  
Y MEDIO RURAL Y MARINO



Unión Europea  
Fondo Europeo Agrícola  
de Desarrollo Rural

Europa invierte en las zonas rurales